

1. Общие положения

Настоящее положение определяет порядок, организацию и осуществление предоставления консультативной, психологической, педагогической, юридической, социальной и иной помощи лицам, усыновившим (удочерившим) или принявшим под опеку (попечительство) ребенка, Государственным бюджетным учреждением города Москвы Центр содействия семейному воспитанию «Радуга» Департамента труда и социальной защиты населения города Москвы (далее - ГБУ ЦССВ «Радуга»).

Оказание консультативной, психологической, педагогической, юридической, социальной и иной помощи лицам, усыновившим (удочерившим) или принявшим под опеку (попечительство) ребенка осуществляется структурным подразделением ГБУ ЦССВ «Радуга» - службой/отделом комплексной помощи замещающим семьям/кровным семьям (далее - Служба).

Служба на основании трехстороннего договора о сопровождении семьи между Территориальным отделом по вопросам опеки и попечительства Департамента труда и социальной защиты населения города Москвы, (далее - Территориальный отдел по вопросам опеки и попечительства), законным представителем несовершеннолетнего подопечного и ГБУ ЦССВ «Радуга» участвует в организации и осуществлении сопровождения семей, принявших ребенка (детей) на воспитание, оказывая консультативную, психологическую, юридическую, социальную и иную помощь детям, переданным на воспитание в семью, и законному представителю (-ям) ребёнка (детей), содействует в получении педагогической и медицинской помощи.

Контроль за осуществлением сопровождения семей возлагается на Территориальный отдел по вопросам опеки и попечительства Департамента труда и социальной защиты населения города Москвы, который обслуживает семьи, принявшие ребенка (детей) на воспитание.

Оказание консультативной, психологической, юридической, социальной и иной помощи лицам, усыновившим (удочерившим) или принявшим под опеку (попечительство) ребенка (далее - законные представители), содействие в оказании педагогической и медицинской помощи, осуществляется на безвозмездной основе.

Финансирование услуги осуществляется за счет средств субсидии, выделенной ГБУ ЦССВ «Радуга» на выполнение государственного задания.

Место предоставления услуги:

- по месту проживания получателей услуги;
- в ГБУ ЦССВ «Радуга».

2. Правовые основания оказания услуг

2.1. При оказании услуги ГБУ ЦССВ «Радуга» руководствуется нормативными правовыми актами:

- Конвенция ООН о правах ребёнка,
- Конституция РФ,
- Семейный кодекс Российской Федерации,
- Федеральный закон от 24.06.1999 № 120-ФЗ «Об основах системы профилактики безнадзорности и правонарушений несовершеннолетних»,
- Федеральный закон от 24.04.2008 № 48-ФЗ «Об опеке и попечительстве»,
- Постановление Правительства Российской Федерации от 24.05.2014 № 481 «О деятельности организаций для детей-сирот и детей, оставшихся без попечения родителей, и об устройстве в них детей, оставшихся без попечения родителей»,

- Закон города Москвы от 14.04.2010 № 12 «Об организации опеки, попечительства и патронажа в городе Москве»,
- Постановление Правительства Москвы от 20.09.2011 № 433-ПП «О мерах по обеспечению реализации Закона города Москвы от 14.04.2010 № 12 «Об организации опеки, попечительства и патронажа в городе Москве»,
- Приказ Департамента социальной защиты населения города Москвы от 10.09.2013 № 616 «О результатах отбора уполномоченных организаций, выразивших желание осуществлять деятельность по подготовке граждан, желающих стать опекунами или попечителями несовершеннолетних граждан либо принять детей, оставшихся без попечения родителей, в семью на воспитание, участвующих в осуществлении социального патроната, постинтернатного патроната, сопровождения семей, принявших детей на воспитание»,
- Приказ Департамента социальной защиты населения города Москвы от 17.06.2013 № 412 «Об утверждении Порядка учета граждан Российской Федерации, проживающих в городе Москве, отстраненных от исполнения обязанностей опекуна (попечителя), приёмного родителя, патронатного воспитателя и усыновителя, в отношении которого вынесено решение суда об отмене усыновления, а также о гражданах, лишенных или ограниченных в родительских правах в отношении несовершеннолетнего ребенка»,
- Приказ Департамента социальной защиты населения города Москвы от 21.04.2014 № 444 «О проведении отбора уполномоченных организаций и осуществления контроля, координации и методического обеспечения их деятельности»,
- Приказ Департамента труда и социальной защиты населения города Москвы от 19.09.2017 № 969 «О мерах повышения эффективности осуществления контроля органами опеки и попечительства за деятельностью опекунов (попечителей), приемных родителей»,
- Приказ Департамента труда и социальной защиты населения города Москвы от 20.10.2023 года № 888 «Об утверждении состава личного дела семьи усыновителей, опекунов (попечителей), приемных родителей, заключившей договор о сопровождении семьи, принявшей ребенка (детей) на воспитание»,
- Приказу Департамента труда и социальной защиты населения города Москвы от 30.12.2020 года № 1599 «О закреплении уполномоченных организаций, осуществляющих сопровождение семей, принявших ребенка (детей) на воспитание, за районами и поселениями города Москвы».

3. Категория получателей услуг

3.1. Получателями услуг в рамках сопровождения семьи являются:

- опекуны (попечители), приемные родители, усыновители (удочерители), (далее - законные представители);
- дети-сироты и дети, оставшиеся без попечения родителей, проживающие в замещающих семьях (далее - подопечные).

3.2. Единица измерения оказания услуги - семья (договор заключается на семью).

4. Порядок организации сопровождения семей

4.1. Территориальный отдел по вопросам опеки и попечительства направляет в ГБУ ЦССВ «Радуга» копию заявления законного представителя с просьбой о

заключении договора о сопровождении семьи в **2-дневный срок** со дня подачи заявления.

4.2. ГБУ ЦССВ «Радуга» в течение **1 рабочего дня** после получения копии заявления с просьбой о заключении договора о сопровождении семьи назначает специалиста по социальной работе (далее – куратор), ответственного за организацию работы с замещающей семьей.

4.3. Куратор, ответственный за организацию работы с замещающей семьей:

4.3.1. при необходимости запрашивает дополнительную информацию о семье и ребенке (детях);

4.3.2. проводит по телефону первичное информирование законного представителя об услугах по сопровождению семьи, согласовывает дату и время посещения семьи;

4.3.3. в течение **3 рабочих дней** с момента получения копии заявления куратор и психолог в социальной сфере посещают замещающую семью по месту проживания. В процессе посещения семьи:

- лично знакомятся и устанавливают контакт с семьей;
- формируют у членов семьи мотивацию на дальнейшее сотрудничество, обсуждают с законным представителем факторы риска, особенности подопечного и ситуацию в семье;

- определяют характер потребности замещающей семьи в сопровождении;
- оказывают помощь в формировании запроса на получение услуг сопровождения и социальных услуг;

- определяют виды необходимой семье помощи и их объема;
- проводят собеседование с законным представителем и подопечным, обсуждают и согласовывают с ними порядок проведения социально-психологического обследования и оценки семейной ситуации (оценки факторов ресурсности замещающей семьи);

- получают от законного представителя согласие на работу психолога с несовершеннолетним и оказание ему психологической помощи (**Приложение 1**) и согласие на обработку персональных данных (**Приложение № 2**);

4.3.4. По итогам посещения замещающей семьи оформляют результаты первичного посещения замещающей семьи (**Приложение 3**);

4.3.5. В течение **5 рабочих дней** со дня получения копии заявления с просьбой о заключении договора о сопровождении семьи куратор и психолог в социальной сфере разрабатывают проект индивидуальной программы сопровождения замещающей семьи (далее – ИПС) (**Приложение 4**).

4.4. Проект ИПС не позднее **7 рабочих дней** со дня получения копии заявления с просьбой о заключении договора о сопровождении семьи:

- обсуждается на первичном заседании консилиума ГБУ ЦССВ «Радуга». Рекомендации консилиума оформляются протоколом первичного консилиума (**Приложение 5**);

- проект ИПС направляется в Территориальный отдел по вопросам опеки и попечительства для утверждения.

4.5. На основании договора о сопровождении семьи приказом директора ГБУ ЦССВ «Радуга» назначается специалист по социальной работе, ответственный за сопровождение семьи (далее – куратор замещающей семьи) (**Приложение 6-10**).

4.6. Куратор замещающей семьи:

- осуществляет ведение личного дела и работу с замещающей семьей с использованием следующих бланков (**Приложение 11-16**);

- организует и координирует работу с замещающей семьей в рамках реализации

ИПС;

- совместно с замещающей семьей и психологом проводит оценку факторов ресурсности замещающей семьи и способности замещающей семьи самостоятельно справляться с кризисом;

- совместно с психологом применяет диагностические инструменты для проведения оценки ресурсности замещающей семьи (**Приложения 17-22**);

- совместно с психологом составляет заключение о результатах оценки факторов ресурсности замещающей семьи (**Приложение 23**).

4.7. Ведение и заполнение журнала учета поступивших заявлений о сопровождении семей, принявших ребенка (детей) на воспитание в семью, журнала учета договоров о сопровождении семей, принявших ребенка (детей) на воспитание и журнала регистрации приказов директора по оказанию консультативной, психологической, педагогической, юридической, социальной и иной помощи лицам, усыновившим (удочерившим) или принявшим под опеку (попечительство) ребенка осуществляет заведующий отделом (**Приложение 24-26**).

4.8. Оценка факторов ресурсности замещающей семьи проводится куратором и психологом в социальной сфере не позднее **3 месяцев** с даты заключения договора о сопровождении семьи и заключение о результатах рассматривается на заседании консилиума ГБУ ЦССВ «Радуга», который дает рекомендации о внесении изменений в ИПС. Рекомендации консилиума оформляются протоколом (**Приложение 27**).

Если ситуация в замещающей семье, несмотря на оказываемую ей в рамках сопровождения семьи помощь, остается неблагоприятной или имеет отрицательную динамику, ГБУ ЦССВ «Радуга» (на основании рекомендаций консилиума) или Территориальный отдел по вопросам опеки и попечительства вправе обратиться за экспертно-консультативной помощью (далее – ЭКП) в ГБУ Ресурсный центр «Содействие» (**Приложение 28-29**).

4.9. На основании рекомендаций консилиума куратор замещающей семьи в течение **3 рабочих дней** после проведения заседания консилиума разъясняет законному представителю в доступной для него форме выявленные в замещающей семье ресурсы и риски, формулирует и согласовывает с замещающей семьей цель и задачи сопровождения семьи, План совместных действий (**Приложение 30**), в случае, если выявляется умеренный или высокий риск, проект новой ИПС и представляет проект новой ИПС на утверждение в Территориальный отдел по вопросам опеки и попечительства.

4.10. Территориальный отдел по вопросам опеки и попечительства привлекает специалиста по социальной работе и психолога в социальной сфере к участию в проверках условий жизни подопечных с целью мониторинга семейной ситуации, а также выявления признаков нарушения благополучия ребенка в рамках выполнения государственной работы «Участие в проверках условий жизни и воспитания детей, находящихся в семьях опекунов (попечителей), приемных родителей», предусмотренной государственным заданием¹.

По результатам проведенной с замещающей семьей работы и проверки условий жизни подопечного специалист по социальной работе и психолог в социальной сфере в течение **3 рабочих дней** составляет и направляет в Территориальный отдел по вопросам опеки и попечительства социально-психологическое заключение по результатам участия специалистов уполномоченной организации в проверке условий

¹ Пункт 2.8 Порядка осуществления контроля за условиями жизни и воспитания детей, находящихся в семьях опекунов (попечителей), приемных родителей, утвержденного приказом Департамента труда и социальной защиты населения города Москвы от 19 сентября 2017 г. № 969 «О мерах по повышению эффективности осуществления контроля органами опеки и попечительства за деятельностью опекунов (попечителей), приемных родителей».

жизни подопечного (**Приложение 31**).

4.11. ГБУ ЦССВ «Радуга» не позднее чем за **2 недели** до окончания действия договора о сопровождении семьи проводит заседание консилиума и на основании его рекомендаций информирует Территориальный отдел по вопросам опеки и попечительства о проделанной работе, ситуации в семье и рекомендациях консилиума о целесообразности или нецелесообразности продолжения работы с замещающей семьей в рамках договора о сопровождении семьи. На основании полученной информации Территориальный отдел по вопросам опеки и попечительства принимает решение:

- о нецелесообразности заключения нового договора о сопровождении семьи (при выявлении низкого риска нарушения благополучия ребенка в замещающей семье);

- о целесообразности продления (заключения нового) договора о сопровождении семьи на новый срок (по желанию законного представителя или в случае выявления в семье умеренного или высокого риска, или в случае, если в период действия настоящего договора в семью на воспитание принят (-ы) несовершеннолетний (-ие)).

Указанное решение оформляется письмом за подписью уполномоченного должностного лица Территориального отдела по вопросам опеки и попечительства.

Уровень риска нарушения благополучия ребенка в замещающей семье определяется ГБУ ЦССВ «Радуга» по результатам проведенной оценки факторов ресурсности семьи.

4.12. ГБУ ЦССВ «Радуга» на основании решения Территориального отдела по вопросам опеки и попечительства, принятого в соответствии с пунктом 4.11. настоящего Положения, информирует законного представителя:

- об отсутствии необходимости продолжения работы с семьей в рамках договора о сопровождении семьи;

- о целесообразности продолжения работы с семьей в рамках договора о сопровождении семьи и заключения с этой целью нового договора (продление договора) о сопровождении семьи.

4.13. При согласии законного представителя продлить или заключить новый договор о сопровождении семьи ГБУ ЦССВ «Радуга» организует заключение нового договора (продление договора) о сопровождении семьи в соответствии с порядком, предусмотренном настоящим Положением.

4.14. Куратор замещающей семьи:

- разъясняет законному представителю в доступной для него форме выявленные в замещающей семье ресурсы и риски, формулирует и согласовывает с законным представителем цель и задачи сопровождения семьи, План совместных действий, проект новой ИПС, получает от законного представителя согласие на работу психолога с подопечным и оказание ему психологической помощи;

- в течение **3 рабочих дней** со дня получения копии заявления с просьбой о заключении договора о сопровождении семьи специалист по социальной работе и психолог в социальной сфере разрабатывают проект новой ИПС.

4.15. Проект новой ИПС не позднее **7 рабочих дней** со дня получения копии заявления с просьбой о заключении договора о сопровождении семьи:

- обсуждается на заседании консилиума ГБУ ЦССВ «Радуга». Рекомендации консилиума оформляются протоколом;

- ИПС направляется в Территориальный отдел по вопросам опеки и попечительства для утверждения.

4.16. Мониторинг результатов реализации ИПС и, в случае необходимости, ее корректировка проводятся на заседаниях консилиума ГБУ ЦССВ «Радуга».

4.17. В соответствии с договором о сопровождении семьи ГБУ ЦССВ «Радуга» направляет в Территориальный отдел по вопросам опеки и попечительства отчетную информацию о сопровождении семьи:

- уведомление о динамике социального, физического, интеллектуального, культурного и психологического развития несовершеннолетнего (один раз в квартал) (Приложение 32);

- отчет об исполнении плана совместных действий (один раз в полугодие) (Приложение 33).

5. Кадровое обеспечение

Рекомендованное время затрат на одну семью (единовременное ведение не более 10 семей).

5.1. Рекомендуемый объем работ в рамках государственной услуги «Оказание консультативной, психологической, педагогической, юридической, социальной и иной помощи лицам, усыновившим (удочерившим) или принявшим под опеку (попечительство) ребенка», согласно Методическим рекомендациям по организации сопровождения семей, принявших ребенка (детей) на воспитание, и их социального обслуживания в городе Москве.

№ п/п	Перечень работ по видам помощи замещающей семье или мероприятий по сопровождению замещающей семьи	Объем предоставляемой помощи		Условия предоставления помощи	
		Время на один вид работ, на одного получателя (час)	Периодичность предоставления	Исполнитель	Получатель государственной услуги
1.1	Проведение оценки семейной ситуации: - изучение социального окружения подопечного; личное знакомство и установление контакта с семьей; - формирование у членов семьи мотивации на сотрудничество, включая обсуждение с законным представителем факторов риска, особенностей подопечного и ситуации в семье; - оказание помощи в формировании запроса на получение услуг сопровождения и социальных услуг; - определение видов необходимой семье помощи и их объема;	28	Согласно ИПС, но не чаще 1 раза в 6 месяцев	Куратор семьи	Законный представитель Подопечный

	- выявление психологического состояния и особенностей личности членов семьи; - оценка факторов ресурсности замещающей семьи.				
1.2	Социально-психологическое обследование семьи	10	1 раз в 6 месяцев	Психолог, куратор семьи	Подопечный Законный представитель Другие члены семьи
1.3	Содействие в организации культурно-досуговой жизни семьи (мероприятия с участием подопечных, организация посещения театров, концертов, выставок, экскурсий), а также семейного отдыха.	до 0,5	Согласно ИПС, но не чаще 1 раза в неделю	Куратор семьи	Законный представитель Подопечный
1.4	Психологическое или социально-педагогическое консультирование семьи, тренинги по налаживанию детско-родительских отношений.	до 2	Согласно ИПС, но не чаще 1 раза в неделю	Психолог Куратор семьи	Законный представитель Подопечный
2.1	Социально-психологическая диагностика ребенка	до 2	Согласно ИПС но не чаще 1 раза в 6 месяцев	Психолог	Подопечный, Законный представитель
2.2	Индивидуальное коррекционное или развивающее занятие с подопечным.	до 1	Согласно ИПС, но не чаще 1 раза в неделю	Психолог	Подопечный
2.3	Профориентация подростка, включая тестирование для оценки профессиональной пригодности и проведение групповых профориентационных занятий.	до 2	Однократно	Психолог	Подопечный
2.4	Групповые занятия или тренинги для подопечных.	до 2 на группу не менее 5 человек	Согласно ИПС, но не чаще 1 раза в неделю	Психолог	Подопечный
2.5	Психологическое сопровождение ребенка на встречах с кровными родственниками.	до 1	Согласно ИПС, но не чаще 1 раза в месяц	Психолог	Подопечный
3.1	Семинар/тренинг, направленный на развитие и повышение родительских компетенций.	до 32	1 раз в 6 месяцев	Психолог	Законный представитель

3.2	Консультирование родителей о результатах диагностики ребенка и детско-родительских отношений.	до 1	Согласно ИПС но не чаще 1 раза в 6 месяцев	Психолог Куратор семьи	Законный представите ль
3.3	Организация поддерживающей среды для законных представителей. Клуб приемных родителей.	до 3	1 раз в месяц	Психолог Куратор семьи	Законный представите ль
3.4	Мониторинг семейной ситуации (опрос законного представителя об актуальной ситуации в семье).	до 0,5	1 раз в неделю	Куратор семьи	Законный представите ль
3.5	Взаимодействие с профильными организациями (образовательными, медицинскими, социальными и др.) с целью содействия в обеспечении потребностей развития подопечного.	до 1	Согласно ИПС, но не чаще 1 раза в месяц	Куратор семьи	Законный представите ль
3.6	Оказание содействия в получении подопечным медицинских, образовательных и иных услуг, не являющихся социальными.	до 1	Согласно ИПС но не чаще 1 раза в месяц	Куратор семьи	Законный представите ль
3.7	Юридическое консультирование по правовым вопросам (разъяснение законодательства, помощь в составлении заявлений, исковых заявлений, запросов в органы исполнительной власти и пр.).	до 2	Согласно ИПС, но не чаще 1 раза в квартал	Юристон сульт	Законный представите ль
3.8	Содействие в оформлении документов для получения государственных и социальных услуг.	до 1	Согласно ИПС, но не чаще 1 раза в квартал	Куратор семьи	Законный представите ль
3.9	Консультирование по использованию возможностей портала государственных услуг города Москвы www.mos.ru и иных электронных сервисов, помощь в заполнении электронных форм документов.	до 1	Согласно ИПС, но не чаще 1 раза в квартал	Куратор семьи	Законный представите ль

Государственное бюджетное учреждение города Москвы
Центр содействия семейному воспитанию «Радуга»
Департамента труда и социальной защиты населения города Москвы
(ГБУ ЦССВ «Радуга»)
Адрес: 107497, г. Москва, Байкальская ул., д. 48
тел: 8(495)469-40-69
e-mail: raduga@social.mos.ru
ОКПО 47348976, ОГРН 1037739352562, ИНН/КПП 7718226328/ 771801001

СОГЛАСИЕ
законного представителя на работу
психолога с несовершеннолетним и оказание ему психологической
помощи в ГБУ ЦССВ «Радуга»

Я, _____,
(ФИО законного представителя, реквизиты документа, подтверждающего полномочия законного представителя)

паспорт: серия _____ № _____ выдан _____
(кем и когда)

«__» _____ 20__ года, являясь законным представителем несовершеннолетнего
подопечного _____
(ФИО несовершеннолетнего, дата рождения)

свидетельство о рождении (иной документ, удостоверяющий личность): серия _____
№ _____ выдан(о) _____

(кем и когда)

по адресу: _____,
даю свое согласие на работу психолога с моим несовершеннолетним подопечным и
оказание ему психологической помощи в рамках сопровождения моей семьи в
Уполномоченной организации _____

при соблюдении следующих условий:

1) работа психолога с моим несовершеннолетним подопечным и психологическая помощь
ему включают в себя:

- психологическую диагностику;
- психологическое консультирование;
- психологическую коррекцию;
- мотивирующие занятия, тренинги;
- психологическое просвещение;
- психологическую профилактику;
- психологическую реабилитацию;

2) психолог обязуется:

- предоставлять мне по моему устному запросу информацию о результатах психологической
диагностики моего несовершеннолетнего подопечного и оказания ему иной
психологической помощи;

- не разглашать личную информацию, полученную в ходе индивидуальной беседы с моим несовершеннолетним подопечным и мной.

Данное согласие действует в период действия договора о сопровождении моей семьи в

« _____ » _____ 20__ г.

_____ / _____ /

Государственное бюджетное учреждение города Москвы
Центр содействия семейному воспитанию «Радуга»
Департамента труда и социальной защиты населения города Москвы
(ГБУ ЦССВ «Радуга»)
Адрес: 107497, г. Москва, Байкальская ул., д. 48
тел: 8(495)469-40-69
e-mail: raduga@social.mos.ru
ОКПО 47348976, ОГРН 1037739352562, ИНН/КПП 7718226328/ 771801001

Директору ГБУ ЦССВ «Радуга»
О.С. Кежаеву

от _____

(Ф.И.О. гражданина)

СОГЛАСИЕ
на обработку персональных данных

В соответствии с Федеральным законом от 27.07.2006 № 152-ФЗ «О персональных данных» я, _____

(Ф.И.О. законного представителя)

состоящий (-ая) на регистрационном учете по адресу: _____

паспорт: _____
(серия, номер)

выдан _____
(кем выдан)

« _____ » _____ г.,
(дата выдачи)

являясь законным представителем: _____

(Ф.И.О. ребенка (детей))

на основании _____

(реквизиты документа, подтверждающего полномочия представителя)

в целях:

- предоставления и оказания психологической помощи, включая психологическое консультирование, психологическую диагностику, психологическую реабилитацию, проведение социально-психологической экспертизы, программы психологической адаптации;
- обеспечения соблюдения законов и иных нормативных правовых актов;

– формирования базы данных лиц, прошедших психологическую диагностику в ГБУ ЦССВ «Радуга»;

– формирования регламентированной отчетности;

– предоставления сведений третьим лицам с целью принятия решения;

даю согласие ГБУ ЦССВ «Радуга» на автоматизированную, а также без использования средств автоматизации обработку, включая сбор, запись, систематизацию, накопление, хранение, уточнение (обновление, изменение), извлечение, использование, передачу (распространение, предоставление, доступ), обезличивание, блокирование, удаление, уничтожение следующих моих персональных данных, а также персональных данных ребенка (детей), находящегося под опекой (попечительством, принятого (-ых) на воспитание):

– фамилия, имя, отчество;

– пол, возраст, дата и место рождения;

– анкетные и биографические данные;

– паспортные данные, данные свидетельства о рождении;

– профессия;

– сведения о трудовой деятельности;

– трудовой стаж;

– адрес регистрации по месту жительства, по месту временного нахождения;

– контактный телефон;

– данные об образовании;

– семейное положение, сведения о составе семьи;

– диагностические, психолого-коррекционные и другие материалы, полученные специалистами ГБУ ЦССВ «Радуга» в ходе диагностики, в том числе по месту жительства;

– данные документов о социальном статусе;

– данные о состоянии здоровья;

– сведения о деловых и иных личных качествах, носящих оценочный характер, полученные в ходе проведения добровольной психологической диагностики.

Предоставленные мною персональные данные являются полными, актуальными и достоверными.

Согласие (полностью или частично) может быть отозвано в любое время на основании моего заявления в письменной форме, соответствующего требованиям Федерального закона от 27.07.2006 г. № 152 - ФЗ «О персональных данных».

Я подтверждаю, что ознакомлен с Федеральным законом от 27.7.2006 №152-ФЗ «О персональных данных».

Права и обязанности в области защиты персональных данных мне разъяснены.

Согласие вступает в действие со дня его подписания и действует в течение неограниченного срока.

« » 20 г.

(дата)

_____ / _____
(подпись)

(Ф.И.О.)

_____ / _____
(должность работника)

(подпись)

(Ф.И.О. работника, принявшего согласие)

« » 20 г.

(дата принятия согласия)

Государственное бюджетное учреждение города Москвы
 Центр содействия семейному воспитанию «Радуга»
 Департамента труда и социальной защиты населения города Москвы
 (ГБУ ЦССВ «Радуга»)
 Адрес: 107497, г. Москва, Байкальская ул., д. 48
 тел: 8(495)469-40-69
 e-mail: raduga@social.mos.ru
 ОКПО 47348976, ОГРН 1037739352562, ИНН/КПП 7718226328/ 771801001

**РЕЗУЛЬТАТЫ ПЕРВИЧНОГО ПОСЕЩЕНИЯ
 ЗАМЕЩАЮЩЕЙ СЕМЬИ (для каждого подопечного)**

Дата посещения « ___ » _____ 20__ г.

ФИО законного представителя _____

ФИО законного представителя _____

ФИО подопечного _____

Адрес проживания _____

Состав семьи (лица, проживающие совместно с законным представителем и подопечным) _____

ФИО и должность специалиста _____

Жилищно-бытовые и имущественные условия

<p>Жилая площадь, на которой проживает семья</p>	<p><input type="checkbox"/> Дом <input type="checkbox"/> Квартира Площадь составляет _____ кв. м, состоит из _____ комнат, на _____ этаже в _____ этажном доме квартиры <input type="checkbox"/> отдельная <input type="checkbox"/> коммунальная</p>
<p>Собственник (наниматель) жилой площади, сведения об имуществе и имущественных правах подопечного</p>	<p><i>Со слов законного представителя:</i></p>
<p>Благоустройство дома и жилой площади</p>	<p><input type="checkbox"/> благоустроенный</p>

	<input type="checkbox"/> неблагоустроенный <input type="checkbox"/> ветхий <input type="checkbox"/> аварийный
Санитарно-гигиеническое состояние жилой площади	<input type="checkbox"/> неудовлетворительное <input type="checkbox"/> удовлетворительное
Жилищно-бытовые условия подопечного	<input type="checkbox"/> наличие отдельной комнаты у ребенка <input type="checkbox"/> отсутствие отдельной комнаты у ребенка <input type="checkbox"/> наличие отдельного спального места у ребенка <input type="checkbox"/> отсутствие отдельного спального места у ребенка <input type="checkbox"/> наличие места для игр, занятий, игрушек, книг соответственно возрасту <input type="checkbox"/> отсутствие места для игр, занятий, игрушек, книг соответственно возрасту.
Наличие у подопечного одежды, игрушек, игр, печатной и аудиовизуальной продукции, школьно-письменных и канцелярских принадлежностей и пр.)	<i>По мнению специалиста</i> <input type="checkbox"/> достаточно <input type="checkbox"/> недостаточно

Отношения, сложившиеся между членами семьи, их характер и особенности общения с детьми, детей между собой:

- доброжелательные
 недоброжелательные
 конфликтные

Трудности при воспитании подопечного

- нет
 да (какие трудности со слов законного представителя) _____

Готовность законного представителя к сотрудничеству

- нет (причины) _____
 да (ожидания законного представителя) _____

Помощь, необходимая законному представителю:

По мнению законного представителя _____

По мнению специалиста _____

Сформированность бытовых навыков в соответствии с возрастом у подопечного

- да
 нет

Социальные связи подопечного и его семьи (со слов законного представителя):

- хочет ходить в ДОУ, СОШ не хочет ходить в ДОУ, СОШ
- у подопечного есть друзья у подопечного нет друзей
- семья идет на контакт с окружающими
- семья ведет замкнутый образ жизни

Социальная адаптация	<i>Развитие навыка общения соответствует возрасту по мнению законного представителя:</i> <input type="checkbox"/> да <input type="checkbox"/> нет, пояснение _____
	<i>по мнению специалиста</i> <input type="checkbox"/> да <input type="checkbox"/> нет, пояснение _____
	<i>Соблюдение режима дня (режим сна, питания, их соответствие возрасту и индивидуальным особенностям) (со слов законного представителя)</i> <input type="checkbox"/> да <input type="checkbox"/> нет
Воспитание и образование (со слов законного представителя)	<i>Посещает ДОУ</i> <input type="checkbox"/> да <input type="checkbox"/> нет <i>№, адрес (по возможности)</i> _____
	<i>Посещает СОШ</i> <input type="checkbox"/> да <input type="checkbox"/> нет <i>№, адрес (по возможности)</i> _____
	<i>форма освоения образовательных программ:</i> <input type="checkbox"/> очная <input type="checkbox"/> заочная <input type="checkbox"/> очно-заочная <input type="checkbox"/> семейная
	<i>Посещает дополнительные кружки, секции, занятия (со слов)</i> <input type="checkbox"/> да <input type="checkbox"/> нет

Наличие у подопечного нарушений поведения (по мнению законного представителя)

- нет
- да (указать какие) _____

Помощь, необходимая подопечному (по мнению специалиста) _____

Подпись специалиста, посетившего семью _____

ПРОЕКТ ИНДИВИДУАЛЬНОЙ ПРОГРАММЫ СОПРОВОЖДЕНИЯ

семьи _____, принявшей на воспитание ребенка (детей), оставшегося без попечения
родителей

Программа действует в период с _____ по _____

1. Сведения о семье		
1.1	Сведения о законном представителе (законных представителей)	<p>Ф.И.О. дата рождения родственные отношения с подопечным адрес места жительства контактные телефоны образование место работы и должность длительность нахождения в браке иная информация о законном представителе (законных представителей) ребенка (детей).</p>
При наличии у ребенка двух законных представителей указывается информация о каждом из них		
1.2	Сведения о других членах семьи	<p>Ф.И.О., дата рождения, родственные отношения с законным представителем место работы или учебы иная информация о других членах семьи</p>
При наличии нескольких членов семьи указывается информация о каждом из них		
1.3	Сведения о подопечном	<p>Ф.И.О. дата рождения образовательная организация, класс программа (общая/ адаптированная) наличие ОВЗ/инвалидности когда и по какой причине утратил попечение родителей место жительства кровной семьи длительность пребывания в организации опыт пребывания в других замещающих семьях длительность пребывания в данной семье форма опеки (возмездная/безвозмездная) иная информация о подопечном</p>

При наличии нескольких подопечных указывается информация о каждом из них					
1.4.	Сведения о родственниках и других значимых для ребенка взрослых, поддерживающих с ним контакт	Ф.И.О. возраст родственные отношения с подопечным адрес места жительства контактные телефоны характер влияния, оказываемого на подопечного иная информация о кровных родственниках и других значимых взрослых ребенка			
При наличии нескольких значимых взрослых указывается информация о каждом из них					
2. Результаты первичного посещения семьи и собеседования *					
2.1	Оценка ситуации в семье по результатам посещения ее специалистами и собеседования				
2.2	Потребности семьи и ее членов в помощи				
2.3.	Результаты оценки ситуации в семье (уровень риска и обоснование)				
3. Результаты проведенной оценки ресурсов и рисков (заполняется на основании оценки ресурсов и рисков актуальность которой не позднее 3 месяцев от предыдущей оценки)					
3.1.	(Уровень риска и обоснование)				
3.2	Проблема(сред./выс. риск)				
3.3	Задачи (сред./выс. риск)				
4. Проведение оценки ситуации в семье					
	Мероприятия по проведению оценки	Сроки проведения	Периодичность проведения	Ответственный	Примечания
4.1					
4.2					
4.3					

* Заполняется только при посещении семьи пред заключением договора о сопровождении

5. Помощь, оказываемая семье					
	Перечень работ по видам помощи Виды оказываемой помощи	Сроки предоставления	Периодичность предоставления	Ответственный	Примечания
5.1					
5.2					
5.3					
6. Помощь, оказываемая подопечному (Ф.И.О.)					
6.1					
6.2					
6.3					
7. Помощь, оказываемая законному представителю (Ф.И.О.)					
7.1					
7.2					
7.3					

Куратор _____ Ф.И.О. _____

Государственное бюджетное учреждение города Москвы
 Центр содействия семейному воспитанию «Радуга»
 Департамента труда и социальной защиты населения города Москвы
 (ГБУ ЦССВ «Радуга»)
 Адрес: 107497, г. Москва, Байкальская ул., д. 48
 тел: 8(495)469-40-69
 e-mail: raduga@social.mos.ru
 ОКПО 47348976, ОГРН 1037739352562, ИНН/КПП 7718226328/ 771801001

ПРОТОКОЛ ПЕРВИЧНОГО КОНСИЛИУМА

«__» _____ 20__ г.

1. Сведения о законных представителях подопечного

Информация	Законный представитель
Фамилия, имя, отчество (при наличии)	
Место жительства (адрес места жительства, подтверждённый регистрацией)	
Место пребывания (адрес места фактического проживания и проведения обследования)	

2. Сведения о подопечном ребенке

Информация	Ребенок
ФИО ребенка, дата рождения	
Воспитание и образование	Посещает ДОУ <input type="checkbox"/> да <input type="checkbox"/> нет №, адрес
	Посещает СОШ <input type="checkbox"/> да <input type="checkbox"/> нет №, адрес
	форма освоения образовательных программ: <input type="checkbox"/> очная

	<input type="checkbox"/> очно-заочная <input type="checkbox"/> дистанционная <input type="checkbox"/> семейная <input type="checkbox"/> надомная
--	---

3. Сведения о ранее проведенной работе с семьей

	Результаты, полученные ранее по итогам оценки факторов ресурсности замещающей семьи					Примечание
	Нет	Да	Низкий риск	Умеренный риск	Высокий риск	
Проводилась оценка факторов ресурсности замещающей семьи						
	Нет	Да	Реализация плана совместных действий по разрешению трудностей в семье			
			в полной мере	частично	не реализован	
Составлялся план совместных действий по разрешению трудностей в семье						
Иное						

4. Результаты по итогам первичного посещения замещающей семьи

Создание условий для удовлетворения потребностей подопечного ребенка с учетом его возрастных и индивидуальных особенностей:			
	В полной мере	Частично	Не удовлетворяются
Здоровье			
В развитии (в условиях для семейной и социальной адаптации)			
В образовании			
В жилищно-бытовых условиях			

Актуальные потребности законного представителя и ребенка			
	Нет	Да	Если да, то указать какая
Актуальная потребность законного представителя в профессиональной поддержке			
Актуальная потребность в профессиональной поддержке подопечному			
Трудности в реализации первичного этапа организации сопровождения семьи			

5. Рекомендации по итогам Консилиума:

Подпись председателя Консилиума
Подписи членов Консилиума

Договор № _____
о сопровождении семьи, принявшей ребенка (детей) на воспитание

г. Москва

« ____ » _____ 20__ года

Уполномоченный орган в сфере опеки, попечительства и патронажа Отдел социальной защиты населения района _____ административного округа города Москвы (далее именуемый «**Уполномоченный орган**») в лице начальника Отдела _____ ФИО _____, действующего на основании Положения, с одной стороны, уполномоченная организация по сопровождению семей, принявших ребенка (детей) на воспитание (далее именуемая «**Уполномоченная организация**»), в лице директора _____, действующего на основании Устава, с другой стороны, и граждане _____ (далее именуемые «**Законные представители**») с третьей стороны, совместно именуемые в дальнейшем «Стороны», заключили настоящий Договор о нижеследующем:

1. Предмет Договора

В соответствии с настоящим договором на основании распоряжения Отдела социальной защиты населения района _____ осуществляется сопровождение семьи Законных представителей в целях создания оптимальных условий для развития и социализации ребенка, принятого на воспитание в их семью, _____ ФИО год рождения _____ (далее именуемого «**Ребенок**»), проживающего по адресу: город Москва, _____

2. Права и обязанности Законных представителей

2.1. Законные представители имеют право:

- получать консультативную, юридическую, психологическую, социальную и иную помощь, в том числе содействие в получении медицинской и педагогической помощи, в рамках предоставления государственных (в том числе социальных) услуг с целью содействия воспитанию, образованию, защите прав и законных интересов Ребенка в Уполномоченной организации и Уполномоченном органе;

- участвовать в обсуждении индивидуального плана сопровождения семьи и вносить в него предложения;

- знакомиться с результатами социально-психологического обследования семьи и оценки семейной ситуации (оценки факторов ресурсности семьи).

2.2. Законные представители обязаны:

- предоставлять достоверную информацию о себе, своей семье и Ребенке в объеме, необходимом для организации сопровождения семьи;
- сообщать об изменениях, влияющих на организацию сопровождения семьи и Ребенка (в том числе об изменениях своего телефонного номера, адреса электронной почты и т.д.), сотрудникам Уполномоченной организации и Уполномоченного органа;
- обеспечивать участие семьи и Ребенка в мероприятиях, связанных с сопровождением семьи;
- выполнять индивидуальную программу сопровождения семьи;
- не препятствовать сотрудникам Уполномоченного органа и Уполномоченной организации в реализации индивидуальной программы сопровождения семьи и посещении семьи в процессе ее сопровождения.

3. Права и обязанности Уполномоченной организации

3.1. Уполномоченная организация имеет право:

3.1.1. Запрашивать у Уполномоченного органа и Законных представителей информацию, необходимую для осуществления ее прав и обязанностей по настоящему договору.

3.1.2. Инициировать рассмотрение вопроса о расторжении настоящего договора в случае нарушения прав и законных интересов Ребенка, в том числе при осуществлении Законными представителями действий в корыстных целях либо оставлении Ребенка без надзора и необходимой помощи.

3.2. Уполномоченная организация обязана:

3.2.1. На основании социально-психологического обследования семьи или оценки семейной ситуации разработать индивидуальную программу сопровождения семьи и безвозмездно предоставлять семье Законных представителей услуги в соответствии с указанной программой.

Индивидуальная программа сопровождения семьи является неотъемлемой частью настоящего договора (приложение к настоящему договору).

3.2.2. Использовать комплексный подход к организации сопровождения семьи, обеспечивающий объединение в одну команду представителей разных специальностей.

3.2.3. Информировать Законных представителей:

- о проведении мероприятий, связанных с сопровождением семьи;
- об изменениях в законодательстве, касающихся замещающих семей и детей, оставшихся без попечения родителей.

3.2.4. Не реже 1 раза в 3 месяца направлять в Уполномоченный орган уведомление о динамике социального, физического, интеллектуального, культурного и психологического развития Ребенка.

3.2.5. Предоставлять информацию, касающуюся сопровождения семьи, по запросу Уполномоченного органа.

3.2.6. Представлять в Уполномоченный орган не реже 1 раза в 6 месяцев информацию об оказанных семье услугах, эффективности проводимой работы и иных результатах сопровождения семьи для внесения при необходимости изменений в план

по защите прав Ребенка.

3.2.7. Участвовать в проверке условий жизни Ребенка, осуществляемой Уполномоченным органом, и по итогам составлять и представлять в Уполномоченный орган социально-психологическое заключение, содержащее оценку степени благополучия и развития Ребенка, воспитательной позиции Законных представителей, характера взаимоотношений между Ребенком, Законными представителями, другими членами семьи.

3.2.8. Посещать семью в соответствии с индивидуальной программой сопровождения семьи.

3.2.9. Незамедлительно информировать Уполномоченный орган о случаях выявления в процессе сопровождения семьи случаев создания действиями или бездействием Законного представителя угрозы жизни или здоровью Ребенка либо возникновения условий, препятствующих его нормальному воспитанию и развитию.

4. Права и обязанности Уполномоченного органа

4.1. Уполномоченный орган имеет право:

4.1.1. Запрашивать у Законных представителей любую информацию, необходимую для осуществления его прав и обязанностей по настоящему договору.

4.1.2. Требовать от Законных представителей устранения нарушений прав и законных интересов Ребенка.

4.1.3. Устанавливать в целях учета индивидуальных особенностей личности Ребенка обязательные требования к осуществлению Законными представителями их прав и обязанностей в отношении Ребенка, в том числе определяющие конкретные условия воспитания Ребенка.

4.1.4. Инициировать рассмотрение вопроса о расторжении настоящего договора в случае возникновения неблагоприятных условий для содержания, воспитания и образования Ребенка, а также в иных случаях, установленных законодательством Российской Федерации и настоящим договором.

4.1.5. Запрашивать у Уполномоченной организации любую информацию, необходимую для осуществления своих прав и обязанностей по настоящему договору.

4.1.6. Утверждать индивидуальную программу сопровождения семьи и требовать от Уполномоченной организации устранения нарушений в деятельности по сопровождению семьи.

4.1.7. Требовать от Уполномоченной организации пересмотра индивидуальной программы сопровождения семьи в случае существенных изменений условий жизни и воспитания Ребенка, влекущих или способных повлечь угрозу возникновения риска нарушения благополучия Ребенка в семье Законных представителей.

4.2. Уполномоченный орган обязан:

4.2.1. Осуществлять контроль за выполнением плана по защите прав Ребенка, динамикой социального, физического, интеллектуального, культурного и психологического развития Ребенка, иными результатами сопровождения семьи не реже 1 раза в 3 месяца.

4.2.2. Принимать меры по устранению нарушений прав и законных интересов

Ребенка.

5. Ответственность Сторон, сроки договора, основания прекращения договора, разрешение споров

5.1. Настоящий договор заключается на срок _____ и вступает в силу с даты его подписания.

5.2. Ответственность Сторон регулируется законодательством Российской Федерации.

5.3. Настоящий договор может быть продлен на новый срок по желанию законного представителя или в случае выявления в семье умеренного или высокого риска, или в случае, если в период действия настоящего договора в семью на воспитание принят (- ы) несовершеннолетний (- ие).

5.4. Настоящий договор может быть расторгнут досрочно:

- по инициативе Законных представителей при наличии уважительных причин (например, отсутствие необходимости в получении услуг по сопровождению семьи);

- по инициативе одной из Сторон в случае нарушения, неисполнения или ненадлежащего исполнения какой-либо из Сторон условий (обязательств), предусмотренных настоящим договором;

- в случаях освобождения или отстранения Законных представителей от обязанностей опекуна (попечителя, приемного родителя) Ребенка, возвращения Ребенка его родителям, усыновления Ребенка, в иных случаях прекращения опеки или попечительства Законных представителей над Ребенком;

- в случае изменения места жительства (фактического места проживания) семьи и Ребенка в связи с переездом в другой субъект Российской Федерации или за пределы Российской Федерации;

- в случае прекращения полномочий Уполномоченной организации по сопровождению семей, принявших Ребенка на воспитание;

- в иных случаях, установленных законодательством Российской Федерации и города Москвы, настоящим договором.

5.5. Стороны установили, что все споры и разногласия, возникшие в ходе исполнения настоящего договора, будут разрешаться путем переговоров, при этом каждая из Сторон приложит усилия, направленные на урегулирование спорных отношений. Неурегулированные спорные отношения разрешаются в соответствии с законодательством Российской Федерации.

5.6. Любые изменения и дополнения к настоящему договору имеют силу, если они оформлены в письменном виде, подписаны всеми Сторонами и не противоречат законодательству Российской Федерации и города Москвы, настоящему договору.

5.7. Настоящий договор составлен в трех экземплярах, каждый из которых имеет равную юридическую силу:

- 1-й экземпляр хранится в Уполномоченном органе;

- 2-й экземпляр хранится у Законных представителей;

- 3-й экземпляр хранится в Уполномоченной организации.

6. Реквизиты и подписи сторон

Уполномоченный орган в сфере опеки, попечительства и патронажа: Уполномоченная организация:

Руководитель

«__» _____ 20__ г.

М.П.

Директор _____

«__» _____ 20__ г.

М.П.

Законные представители:

Дополнительное соглашение
к Договору о сопровождении семьи, принявшей ребенка (детей) на воспитание
от «__» _____ 20__ № _____

г. Москва

«__» _____ 20__ года

Уполномоченный орган в сфере опеки, попечительства и патронажа Отдел социальной защиты населения района _____ административного округа города Москвы (далее именуемый **«Уполномоченный орган в сфере опеки, попечительства и патронажа»**) в лице начальника отдела **ФИО _____**, действующего на основании Положения, с одной стороны, уполномоченная организация по сопровождению семей, принявших ребенка (детей) на воспитание (далее именуемая **«Уполномоченная организация»**), в лице директора, действующего на основании Устава, с другой стороны, и граждане _____ (далее именуемые **«Законные представители»**) с третьей стороны, совместно именуемые в дальнейшем «Стороны», заключили настоящее **Дополнительное соглашение к Договору о сопровождении семьи** от «__» _____ 202__ № _____ (далее – Договор) о нижеследующем:

1. Стороны пришли к соглашению продлить срок действия Договора на _____ месяцев.

2. В связи с продлением срока действия Договора стороны договорились изложить п. 5.1 договора в следующей редакции:

«5.1. Настоящий договор заключается на срок _____ и вступает в силу с даты его подписания.».

3. Во всем остальном, что не предусмотрено настоящим **Дополнительным соглашением**, Стороны руководствуются **Договором**.

4. Настоящее **Дополнительное соглашение** вступает в силу с момента его подписания Сторонами и действует до момента окончания срока действия **Договора**.

5. Настоящее **Дополнительное соглашение** составлено в трех экземплярах, обладающих равной юридической силой, по одному для каждой Стороны, и является неотъемлемой частью **Договора**.

Реквизиты и подписи сторон

Уполномоченный орган в сфере опеки, попечительства и патронажа:

Руководитель

«__» _____ 2020

М.П.

Уполномоченная организация:

Директор _____

«__» _____ 2020

М.П.

Законные представители:

Государственное бюджетное учреждение города Москвы
Центр содействия семейному воспитанию «Радуга»
Департамента труда и социальной защиты населения города Москвы

ПРИКАЗ

от _____

№ _____

О постановке семьи ФИО на сопровождение, принявшей ФИО ребенка (детей), дата рождения, на воспитание

На основании Распоряжения Территориального отдела по вопросам опеки и попечительства ДТСЗН города Москвы № _____ «О сопровождении семьи ФИО, принявшей ребенка ФИО, дата рождения на воспитание» от « _____ » _____ 22 _____ года и Договора № _____ от « _____ » _____ 20 _____ года «О сопровождении семьи»

ПРИКАЗЫВАЮ:

1. Принять на сопровождение семью ФИО, принявшей на воспитание несовершеннолетнего ФИО ребенка (детей), дата рождения, проживающей по адресу: _____, сроком на _____ до « _____ » _____ 20 _____ года.

Территориального отдела по вопросам опеки и попечительства № _____ ДТСЗН города Москвы, специалист ФИО, контактный телефон.

2. Назначить ответственным за сопровождение семьи ФИО, заведующего отделом ФИО, кураторами семьи ФИО - специалиста по социальной работе и ФИО - психолога в социальной сфере.

3. Контроль за исполнением данного приказа оставляю за собой.

Директор

О.С. Кежаев

Внесено:
Заведующий отделом
ФИО _____

Согласовано:
Заведующий отделом
ФИО _____

С приказом ознакомлены:	
	ФИО
	ФИО

Государственное бюджетное учреждение города Москвы
Центр содействия семейному воспитанию «Радуга»
Департамента труда и социальной защиты населения города Москвы

ПРИКАЗ

от _____

№ _____

**О закрытии договора
о сопровождении семьи
ФИО, принявшей ФИО ребенка
(детей), дата рождения на
воспитание**

В связи с окончанием срока действия Договора № ____ от
« ____ » _____ 20 ____ года

ПРИКАЗЫВАЮ:

1. Закрыть « ____ » _____ 20 ____ года Договор № ____ от « ____ » _____
20 ____ года «О сопровождении семьи» ФИО семьи и ребенка (детей), дата
рождения, проживающей по адресу: _____

2. ФИО - специалисту по социальной работе, ФИО - психологу в социальной
сфере предоставить мониторинг о предоставленных услугах за прошедший период
сопровождения семьи с « ____ » _____ 20 ____ года по « ____ » _____ 20 ____
года, оформить личное дело для архива.

Приказ № ____ ГБУ ЦССВ «Радуга» от « ____ » _____ 20 ____ года «О
постановке на сопровождение семьи ФИО, принявшей ФИО, дата рождения,
на
воспитание» считать утратившим силу с « ____ » _____ 20 ____ г.

3. Контроль за исполнением данного приказа оставляю за собой.

Директор

О.С. Кежаев

Внесено:
Заведующий отделом
ФИО _____

Согласовано:
Заведующий отделом
ФИО _____

С приказом ознакомлены:	
	ФИО
	ФИО

Приложение
к договору от _____ № _____

Согласовано
Директор уполномоченной организации

ФИО _____
« ____ » _____ 20 ____

Утверждаю
Начальник Территориального отдела по
вопросам опеки и попечительства № _____

ФИО _____
« ____ » _____ 20 ____

ИНДИВИДУАЛЬНАЯ ПРОГРАММА СОПРОВОЖДЕНИЯ

семьи _____, принявшей на воспитание ребенка (детей), оставшегося без попечения родителей

Программа является приложением к договору о сопровождении семьи от _____ № _____

Программа действует в период с _____ по _____

1. Сведения о семье		
1.1	Сведения о законном представителе (законных представителях)	<p>Ф.И.О. дата рождения родственные отношения с подопечным адрес места жительства контактные телефоны образование место работы и должность длительность нахождения в браке иная информация о законном представителе (законных представителях) ребенка (детей).</p>
При наличии у ребенка двух законных представителей указывается информация о каждом из них		
1.2	Сведения о других членах семьи	<p>Ф.И.О., дата рождения, родственные отношения с законным представителем место работы или учебы иная информация о других членах семьи</p>
При наличии нескольких членов семьи указывается информация о каждом из них		
1.3	Сведения о подопечном	<p>Ф.И.О. дата рождения образовательная организация, класс программа (общая/ адаптированная) наличие ОВЗ/инвалидности когда и по какой причине утратил попечение родителей место жительства кровной семьи длительность пребывания в организации опыт пребывания в других замещающих семьях длительность пребывания в данной семье форма опеки (возмездная/безвозмездная) иная информация о подопечном</p>
При наличии нескольких подопечных указывается информация о каждом из них		

1.4.	Сведения о родственниках и других значимых для ребенка взрослых, поддерживающих с ним контакт	Ф.И.О. возраст родственные отношения с подопечным адрес места жительства контактные телефоны характер влияния, оказываемого на подопечного иная информация о кровных родственниках и других значимых взрослых ребенка
При наличии нескольких значимых взрослых указывается информация о каждом из них		

2. Результаты первичного посещения семьи и собеседования *		
2.1	Оценка ситуации в семье по результатам посещения ее специалистами и собеседования	
2.2	Потребности семьи и ее членов в помощи	
2.3.	Результаты оценки ситуации в семье (уровень риска и обоснование)	

3. Проведение оценки ситуации в семье (п.1.1 приложения 6 к Методическим рекомендациям)					
	Мероприятия по проведению оценки	Сроки проведения	Периодичность проведения	Ответственный	Примечания
3.1					
3.2					
3.3					
4. Помощь, оказываемая семье					
	Перечень работ по видам помощи Виды оказываемой помощи	Сроки предоставления	Периодичность предоставления	Ответственный	Примечания

* Заполняется только при посещении семьи пред заключением договора о сопровождении

4.1					
4.2					
4.3					
5. Помощь, оказываемая подопечному (Ф.И.О.)					
5.1					
5.2					
5.3					
6. Помощь, оказываемая законному представителю (Ф.И.О.)					
6.1					
6.2					
6.3					

Куратор _____ Ф.И.О. _____

Законный представитель _____ Ф.И.О. _____

Государственное бюджетное учреждение города Москвы
Центр содействия семейному воспитанию «Радуга»
Департамента труда и социальной защиты населения города Москвы
(ГБУ ЦССВ «Радуга»)
Адрес: 107497, г. Москва, Байкальская ул., д. 48
тел: 8(495)469-40-69
e-mail: raduga@social.mos.ru
ОКПО 47348976, ОГРН 1037739352562, ИНН/КПП 7718226328/ 771801001

Территориальный отдел по вопросам
опеки и попечительства г. Москвы
Руководитель:
Адрес проживания семьи:
тел.
ФИО специалиста
тел.

Законный(ые) представитель(и) несовершеннолетнего(их):
ФИО опекуна(ов) (попечителя(ей)), дата рождения
Несовершеннолетний(ие) подопечный(ые), принятый(ые) на воспитание:
ФИО ребенка(детей), дата рождения

Форма устройства:

Договор о сопровождении семьи № _____
Действует в период с _____ по _____

Куратор:
Начато: « _____ » _____ 20__ г.
Окончено: « _____ » _____ 20__ г.

Государственное бюджетное учреждение города Москвы
Центр содействия семейному воспитанию «Радуга»
Департамента труда и социальной защиты населения города Москвы

ЖУРНАЛ СОПРОВОЖДЕНИЯ СЕМЬИ

(ФИО замещающего(их) родителя(ей))

Начат: _____

Окончен: _____

Дата	Мероприятие	Содержание мероприятия*	Время, затраченное на исполнение мероприятия	Исполнитель	Примечание

Государственное бюджетное учреждение города Москвы
Центр содействия семейному воспитанию «Радуга»
Департамента труда и социальной защиты населения города Москвы
(ГБУ ЦССВ «Радуга»)
Адрес: 107497, г. Москва, Байкальская ул., д. 48
тел: 8(495)469-40-69
e-mail: raduga@social.mos.ru
ОКПО 47348976, ОГРН 1037739352562, ИНН/КПП 7718226328/ 771801001

**Отчет
о проведенной беседе/консультации/занятии**

(ФИО, специалиста)

" ___ " _____ 20__ г.

ФИО ребенка или его законных представителей:

Цель: _____

Используемые методики/методы/приемы:

Результаты:

Рекомендации законным представителям/несовершеннолетнему:

подпись специалиста

Государственное бюджетное учреждение города Москвы
 Центр содействия семейному воспитанию «Радуга»
 Департамента труда и социальной защиты населения города Москвы
 (ГБУ ЦССВ «Радуга»)
 Адрес: 107497, г. Москва, Байкальская ул., д. 48
 тел: 8(495)469-40-69
 e-mail: raduga@social.mos.ru
 ОКПО 47348976, ОГРН 1037739352562, ИНН/КПП 7718226328/ 771801001

Акт

обследования жизненной ситуации семьи (при повторном выходе в семью)

Дата обследования "___" _____ 20__ г.

Ф.И.О., должность специалиста проводившего обследование _____

Ф.И.О., дата рождения ребенка _____

Ф.И.О. законных представителей: _____

Категория семьи: _____

Занятость ребенка/детей:

Посещает ДОУ <input type="checkbox"/> да <input type="checkbox"/> нет N, адрес (по возможности)	Посещает ДОУ <input type="checkbox"/> да <input type="checkbox"/> нет N, адрес (по возможности)	Посещает ДОУ <input type="checkbox"/> да <input type="checkbox"/> нет N, адрес (по возможности)
Посещает СОШ <input type="checkbox"/> да <input type="checkbox"/> нет N, адрес (по возможности)	Посещает СОШ <input type="checkbox"/> да <input type="checkbox"/> нет N, адрес (по возможности)	Посещает СОШ <input type="checkbox"/> да <input type="checkbox"/> нет N, адрес (по возможности)
форма освоения образовательных программ: <input type="checkbox"/> очная <input type="checkbox"/> очно-заочная <input type="checkbox"/> дистанционная <input type="checkbox"/> семейная <input type="checkbox"/> надомная	форма освоения образовательных программ: <input type="checkbox"/> очная <input type="checkbox"/> очно-заочная <input type="checkbox"/> дистанционная <input type="checkbox"/> семейная <input type="checkbox"/> надомная	форма освоения образовательных программ: <input type="checkbox"/> очная <input type="checkbox"/> очно-заочная <input type="checkbox"/> дистанционная <input type="checkbox"/> семейная <input type="checkbox"/> надомная
Посещает дополнительные кружки, секции, занятия (со слов) <input type="checkbox"/> да <input type="checkbox"/> нет	Посещает дополнительные кружки, секции, занятия (со слов) <input type="checkbox"/> да <input type="checkbox"/> нет	Посещает дополнительные кружки, секции, занятия (со слов) <input type="checkbox"/> да <input type="checkbox"/> нет

Занятость законных представителей:

<p>Мать</p> <p><input type="checkbox"/> не работает, по причине _____</p> <p><input type="checkbox"/> работает: должность и место работы, контактные телефоны _____</p> <p>режим и характер работы:</p> <p><input type="checkbox"/> 5/2 <input type="checkbox"/> сменный <input type="checkbox"/> постоянно</p> <p><input type="checkbox"/> временно</p> <p><input type="checkbox"/> иное _____</p>	<p>Отец</p> <p><input type="checkbox"/> не работает, по причине _____</p> <p><input type="checkbox"/> работает: должность и место работы, контактные телефоны _____</p> <p>режим и характер работы:</p> <p><input type="checkbox"/> 5/2 <input type="checkbox"/> сменный <input type="checkbox"/> постоянно</p> <p><input type="checkbox"/> временно</p> <p><input type="checkbox"/> иное _____</p>
---	---

Взаимоотношения в семье: доброжелательные недоброжелательные конфликтные

Материальное состояние семьи: по мнению законных представителей достаточно недостаточно

Краткое описание жилищно-бытовых условий:

- благоустроенный не благоустроенный ветхий аварийный
- наличие отдельной комнаты у ребенка отсутствие отдельной комнаты у ребенка
- наличие отдельного спального места у ребенка отсутствие отдельного спального места у ребенка
- наличие места для игр, занятий, игрушек, книг соответственно возрасту
- отсутствие места для игр, занятий, игрушек, книг соответственно возрасту

Результаты по итогам выхода в семью:

Выводы по итогам выхода в семью:

Подписи специалистов: _____

Государственное бюджетное учреждение города Москвы
 Центр содействия семейному воспитанию «Радуга»
 Департамента труда и социальной защиты населения города Москвы
 (ГБУ ЦССВ «Радуга»)
 Адрес: 107497, г. Москва, Байкальская ул., д. 48
 тел: 8(495)469-40-69
 e-mail: raduga@social.mos.ru
 ОКПО 47348976, ОГРН 1037739352562, ИНН/КПП 7718226328/ 771801001

**ЗАКЛЮЧЕНИЕ
 ПО РЕЗУЛЬТАТАМ ПЕРВИЧНОЙ СОЦИАЛЬНОЙ ДИАГНОСТИКИ СЕМЬИ**

Несовершеннолетнего(ей)/несовершеннолетний (ФИО, дата рождения)

Родители (ФИО)

Дата составления заключения: _____

Оценка риска жестокого обращения с ребенком	Уровень риска (низкий, умеренный, высокий)	Обоснование
1. Возраст ребенка		
2. Особенности развития и личности ребенка		
3. Особенности травм: 3.1. Локализация травм. 3.2. Тип травм. 3.3. Частота нанесения травмы		
4. Особенность поведения родителей, говорящая о возможности жестокого обращения		
5. Роль эмоционального вреда		
6. Индивидуальные особенности родителей: 6.1. Готовность родителей признать случай жестокого обращения с ребенком. 6.2. Заболевания, влияющие на поведение родителей. 6.3. Родительские навыки воспитания		
7. Свобода доступа виновника насилия к ребенку		
8. Бытовые условия и окружение		

9. Предыдущие сообщения или случаи жестокого обращения		
10. Восприимчивость к кризисам		
Итоговая оценка риска жестокого обращения с ребенком		

Подпись специалиста(ов)

_____ / _____ /

"__" _____ 20__ г.

Государственное бюджетное учреждение города Москвы
 Центр содействия семейному воспитанию «Радуга»
 Департамента труда и социальной защиты населения города Москвы
 (ГБУ ЦССВ «Радуга»)

Адрес: 107497, г. Москва, Байкальская ул., д. 48

тел: 8(495)469-40-69

e-mail: raduga@social.mos.ru

ОКПО 47348976, ОГРН 1037739352562, ИНН/КПП 7718226328/ 771801001

ОЦЕНКИ БЕЗОПАСНОСТИ И ОЦЕНКИ РИСКА ЖЕСТОКОГО ОБРАЩЕНИЯ С РЕБЕНКОМ

1. Оценка безопасности нахождения ребенка в данной семье

Во время проведения обследования семьи непосредственные угрозы для жизни, здоровья, развития ребенка
 (Ф.И.О., г.р.)

Не выявлены/выявлены и составлен план безопасности

2. Оценка риска жестокого обращения с ребенком

Факторы		Уровень риска		
1.	Возраст ребенка	<input type="checkbox"/> низкий	<input type="checkbox"/> умеренный	<input type="checkbox"/> высокий
2.	Особенности развития и личности ребенка	<input type="checkbox"/> низкий	<input type="checkbox"/> умеренный	<input type="checkbox"/> высокий
3.	Особенность травм			
	3.1. Локализация травмы	<input type="checkbox"/> низкий	<input type="checkbox"/> умеренный	<input type="checkbox"/> высокий
	3.2. Тип травмы	<input type="checkbox"/> низкий	<input type="checkbox"/> умеренный	<input type="checkbox"/> высокий
	3.3. Частота нанесения травмы	<input type="checkbox"/> низкий	<input type="checkbox"/> умеренный	<input type="checkbox"/> высокий
4.	Особенности поведения родителей, говорящие о возможности жестокого обращения	<input type="checkbox"/> низкий	<input type="checkbox"/> умеренный	<input type="checkbox"/> высокий
5.	Роль эмоционального вреда	<input type="checkbox"/> низкий	<input type="checkbox"/> умеренный	<input type="checkbox"/> высокий
6.	Индивидуальные особенности родителей			
	6.1. Готовность родителей признать случай жестокого обращения с ребенком	<input type="checkbox"/> низкий	<input type="checkbox"/> умеренный	<input type="checkbox"/> высокий
	6.2. Заболевания, влияющие на поведение родителей	<input type="checkbox"/> низкий	<input type="checkbox"/> умеренный	<input type="checkbox"/> высокий
	6.3. Родительские навыки воспитания	<input type="checkbox"/> низкий	<input type="checkbox"/> умеренный	<input type="checkbox"/> высокий

7.	Свобода доступа виновника насилия к ребенку	<input type="checkbox"/> низкий	<input type="checkbox"/> умеренный	<input type="checkbox"/> высокий
8.	Бытовые условия и окружение	<input type="checkbox"/> низкий	<input type="checkbox"/> умеренный	<input type="checkbox"/> высокий
9.	Предыдущие сообщения или случаи жестокого обращения	<input type="checkbox"/> низкий	<input type="checkbox"/> умеренный	<input type="checkbox"/> высокий
10.	Восприимчивость к кризисам	<input type="checkbox"/> низкий	<input type="checkbox"/> умеренный	<input type="checkbox"/> высокий

Итоговая оценка риска жестокого обращения

С ребенком _____
(Ф.И.О., г.р.)

Подпись специалиста(ов)

_____/_____/

"__" _____ 20__ г.

Государственное бюджетное учреждение города Москвы
 Центр содействия семейному воспитанию «Радуга»
 Департамента труда и социальной защиты населения города Москвы
 (ГБУ ЦССВ «Радуга»)
 Адрес: 107497, г. Москва, Байкальская ул., д. 48
 тел: 8(495)469-40-69
 e-mail: raduga@social.mos.ru
 ОКПО 47348976, ОГРН 1037739352562, ИНН/КПП 7718226328/ 771801001

ФОРМА
ОЦЕНКИ РЕСУРСОВ И РИСКОВ ЗАМЕЩАЮЩЕЙ
СЕМЬИ
 ФИО ребенка _____

Факторы		СТЕПЕНЬ ВЫРАЖЕННОСТИ РИСКА		
		Высокая	Умеренная	Низкая
1-2	Ожидания и степень личностной зрелости родителей			
3	Стабильность и качество межличностных отношений			
4	Гибкость, адаптивность, способность управлять стрессом			
5	Семья как открытая и функциональная система			
6	Родительские навыки			
6.1	Родители получают удовольствие и испытывают удовлетворение и радость, занимаясь воспитанием детей.			
6.2	У родителей есть способность индивидуально подходить к детям и их потребностям.			
6.3	У родителей есть опыт воспитания приемных детей, в том числе детей, которые имеют физические, эмоциональные или поведенческие проблемы			
6.4	Родительские навыки поддержания дисциплины в новой детской подсистеме.			
7	Эмпатия и способность к пониманию			
7.1.	Родители способны распознавать, правильно интерпретировать невербальные, вербальные и поведенческие сигналы друг друга и своих детей, могут описывать чувства других членов семьи			
7.2.	Родители выражают эмпатию в отношении биологической семьи ребенка и пытаются понять особенности и природу ее ситуации, войти в ее положение.			

8	Возрастные и индивидуальные особенности ребенка				

**Итоговая оценка наличия ресурса и степени выраженности факторов риска
дезадаптации ребенка, принятого на воспитание в семью**

Для семьи (Ф.И.О., возраст членов семьи) _____

Специалист по социальной работе / _____ /

Психолог в социальной сфере / _____ /

Дата _____

Бланк «Оценка ресурсов и рисков замещающей семьи, связанных с особенностями несовершеннолетнего»

(для замещающего родителя)

Уровень риска и ресурса

Риск высокий													
Риск умеренный													
Риск низкий (высокий ресурс)													
	Имидж (репутация) ребенка в семье	Поведение ребенка	Настроение	Развитие ребенка: физическое, когнитивное, социальное, эмоциональное	Влияние раннего отделения от матери и жестокого обращения с ребенком в прошлом	Здоровье ребенка (физическое, психическое)	Успешность ребенка в дошкольной или общеобразовательной организации	Взаимоотношения ребенка со сверстниками	Стиль взаимодействия ребенка с замещающим родителем	Наличие внешних источников поддержки у семьи и опыт обращения к ним для решения трудностей, связанных с ребенком	Эффективность, конструктивность и постоянство действий замещающего родителя, направленных на совладание с трудностями, связанными с ребенком	Семейное напряжение / интеграция ребенка в семью	Восприятие семьи ребенком

Вывод _____

**Бланк «Оценка ресурсов и рисков замещающей семьи, связанных с восприятием ребенком условий в семье»
Уровень риска**

Высокий																		
Умеренный																		
Низкий																		
	Иерархия	Эмоциональная дистанция между членами семьи	Границы внутри семьи	Внешние границы семьи	Фиксация ребенка на напряжении в семье, проявляющемся в ссорах, обидах, конфликтах	Фиксация ребенка на напряжении, связанном с отсутствием ясности и открытости позиции членов семьи	Выраженность потребности ребенка в эмоциональной поддержке	Наличие возможности, с точки зрения ребенка, бесконфликтно обсуждать и разрешать трудности внутри семьи ее членами	Принятие/отвержение ребенком семейной истории	Принятие/отвержение ребенка семьей (открытость-сопротивление семейной системы интеграции ребенка)	Принятие/отвержение ребенком культурных и религиозных традиций семьи	Фиксация ребенка на семейных ресурсах	Принятие/отвержение ребенком внутрисемейных правил и норм	Принятие/отвержение ребенком требований и ожидания (ясность, согласованность)	Принятие/отвержение ребенком семейных ценностей	Принятие/отвержение ребенком традиций и ритуалов	Оценка ребенком выраженности внутрисемейного напряжения	
	Напряжение, связанное с особенностями семейной структуры (как устроена семья)				Напряжение, связанное с особенностями коммуникации(общения) в семье				Напряжение, связанное с особенностями восприятия ребенком семьи как целого				Напряжение, связанное с особенностями внутрисемейных условий функционирования			Общая оценка семейной ситуации и ребенком		

*В случае, если имеется обоснованная необходимость сбора дополнительной информации для оценки фактора, столбец остается незаполненным до уточнения.

Вывод _____

Специалист по социальной работе / _____ /

Психолог в социальной сфере / _____ /

Дата _____

Государственное бюджетное учреждение города Москвы
 Центр содействия семейному воспитанию «Радуга»
 Департамента труда и социальной защиты населения города Москвы
 (ГБУ ЦССВ «Радуга»)
 Адрес: 107497, г. Москва, Байкальская ул., д. 48
 тел: 8(495)469-40-69
 e-mail: raduga@social.mos.ru
 ОКПО 47348976, ОГРН 1037739352562, ИНН/КПП 7718226328/ 771801001

ФОРМА ДЛЯ СОСТАВЛЕНИЯ ЭКОКАРТЫ СЕМЬИ

Экокарта – это графическое отображение информации о характере сети социальных контактов семьи, полученной в ходе комплексной оценки ситуации в семье. На экокарте должны быть зафиксированы установленным образом (см. условные обозначения) возможные поддерживающие ресурсы и характер взаимодействия с ними семьи.

имя _____
 дата _____

социальные службы

здорово-охранение

родственники

работа

церковь

члены семьи

досуг

досуг

друзья

родственники

школа

условные обозначения

————— существенная помощь

----- помощь отсутствует

..... источник стресса

→ → источник энергии

Государственное бюджетное учреждение города Москвы
 Центр содействия семейному воспитанию «Радуга»
 Департамента труда и социальной защиты населения города Москвы
 (ГБУ ЦССВ «Радуга»)

Адрес: 107497, г. Москва, Байкальская ул., д. 48

тел: 8(495)469-40-69

e-mail: raduga@social.mos.ru

ОКПО 47348976, ОГРН 1037739352562, ИНН/КПП 7718226328/ 771801001

ГЕНОГРАММА

Генограмма – схематическое изображение семьи в нескольких поколениях.

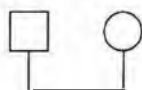
Многие стереотипы поведения воспроизводятся в поколениях. Многие закономерности взаимодействия воспроизводятся в поколениях. С помощью генограммы можно узнать семейную историю и правильно ее записать. Ее придумал Мюррей Боуэн.



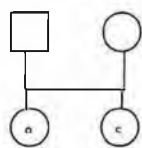
- так обозначаются мужчины



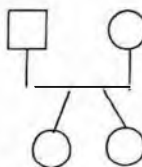
- так обозначаются женщины



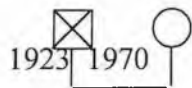
- так обозначается брак



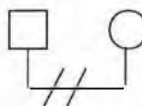
- старшие дети – левее, младшие – правее



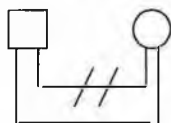
- так обозначаются близнецы



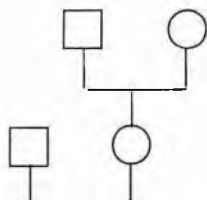
- умершие



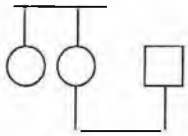
- развод



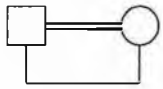
- развод
 - бывает, что развод произошел, а потом эти люди поженились опять



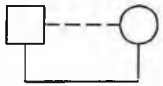
- так обозначаются поколения



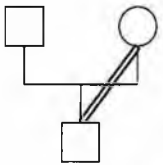
□ ○ - связь без брака (если живут одним хозяйством)



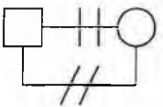
- хорошие отношения



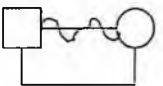
- дистантные отношения



- симбиотические отношения



- эмоциональный разрыв



- конфликтные отношения



- амбивалентные отношения

Симбиотические отношения – это очень близкие отношения с выраженной эмоциональной зависимостью людей друг от друга. При увеличении межличностной дистанции у этих людей растет тревога. Дети-симбиотики с трудом переносят даже кратковременную разлуку с близким взрослым. Симптоматическое поведение в этих случаях возникает тогда, когда возникает любая угроза разрушения близости.

Дистантные отношения – это когда люди говорят друг другу «здравствуйте – до свидания», а все остальное они говорят другим людям.

Эмоциональный разрыв – люди не общаются друг с другом после того, как у них был период конфликтов.

Конфликтные отношения – отношения сохраняются, но сопровождаются конфликтами и короткими периодами перемирий.

Амбивалентные отношения – люди испытывают друг к другу сильные противоречивые чувства: любовь и ненависть в одно и то же время, гнев и вину, стыд и ярость. Как правило, такие отношения сопровождаются периодами конфликтов и периодами близких отношений.

Государственное бюджетное учреждение города Москвы
 Центр содействия семейному воспитанию «Радуга»
 Департамента труда и социальной защиты населения города Москвы
 (ГБУ ЦССВ «Радуга»)
 Адрес: 107497, г. Москва, Байкальская ул., д. 48
 тел: 8(495)469-40-69
 e-mail: raduga@social.mos.ru
 ОКПО 47348976, ОГРН 1037739352562, ИНН/КПП 7718226328/ 771801001

Основные гипотезы о природе трудностей, выявленных в семье		
Дата	Факты, выявленные в ходе работы с семьей	Рабочие гипотезы о причинах трудностей

Должность, ФИО специалиста _____

_____ (подпись)

« » _____ 20__ г.

Государственное бюджетное учреждение города Москвы
 Центр содействия семейному воспитанию «Радуга»
 Департамента труда и социальной защиты населения города Москвы
 (ГБУ ЦССВ «Радуга»)
 Адрес: 107497, г. Москва, Байкальская ул., д. 48
 тел: 8(495)469-40-69
 e-mail: raduga@social.mos.ru
 ОКПО 47348976, ОГРН 1037739352562, ИНН/КПП 7718226328/ 771801001

Заключение о результатах оценки факторов ресурсности замещающей семьи

Инструменты, формы и методы	Полученные результаты
«Оценка наличия ресурса и степени выраженности факторов риска нарушения благополучия ребенка, принятого на воспитание в семью»	
Результаты интервью с замещающим родителем с целью уточнения уровня выраженности ресурса и фактора риска нарушения благополучия ребенка в замещающей семье, связанного с особенностями принятого на воспитание ребенка (детей)	
Результаты интервью с принятым на воспитание ребенком (детьми) с целью уточнения уровня выраженности ресурса и фактора риска нарушения благополучия ребенка в замещающей семье, связанного с особенностями принятого на воспитание ребенка (детей)	
«Экокарта»	
«Генограмма»	

«Основные гипотезы о природе трудностей в замещающей семье»	
Анализ полученных результатов в процессе оценки с применением вышеперечисленных инструментов и форм, а также описание ресурсов семьи, сильных сторон отдельных членов семьи (в том числе, самого ребенка), позволяющее обосновать итоговый вывод о степени выраженности риска нарушения благополучия ребенка в замещающей семье	

дата

подпись

ФИО куратора

Государственное бюджетное учреждение города Москвы
Центр содействия семейному воспитанию «Радуга»
Департамента труда и социальной защиты населения города Москвы

ЖУРНАЛ

**учета поступивших заявлений о сопровождении семей,
принявших ребенка (детей) на воспитание в семью**

Начат: _____

Окончен: _____

				№ п/п
				№ и дата подачи заявления в ОСЗН
				Дата принятия заявления в ГБУ ЦССВ «Радуга»
				ФИО заявителя
				Форма семейного устройства
				Адрес фактического проживания семьи, контактный телефон
				Наименование уполномоченного органа в сфере опеки, попечительства
				ФИО специалиста уполномоченного органа в сфере опеки, попечительства принявшего заявление
				ФИО и подпись специалиста, принявшего заявление к работе в ГБУ ЦССВ «Радуга»
				Дата направления ИПС в уполномоченный орган в сфере опеки, попечительства
				Примечание (Отметить, заключен ли договор с семьей о сопровождении)

Государственное бюджетное учреждение города Москвы
Центр содействия семейному воспитанию «Радуга»
Департамента труда и социальной защиты населения города Москвы

ЖУРНАЛ
учета договоров о сопровождении семей, принявших
ребенка (детей) на воспитание

Начато _____ года

Окончено _____ года

			Регистрационный номер договора
			Ф.И.О. лица, с которым заключен договор
			Ф.И.О. ребенка (детей), принятого(ых) на воспитание, дата рождения
			Название ОСЗН г. Москвы
			Дата заключения договора
			Срок действия договора, дата
			Дата закрытия договора
			Ф.И.О. ответственного специалиста
			Примечание (информация о расторжении, об истечении срока действия договора, иные причины)

Государственное Бюджетное Учреждение города Москвы
Центр содействия семейному воспитанию «Радуга»
Департамента труда и социальной защиты населения города Москвы

ЖУРНАЛ

РЕГИСТРАЦИИ ПРИКАЗОВ ДИРЕКТОРА

по оказанию консультативной, психологической, педагогической, юридической, социальной и иной помощи лицам, усыновившим (удочерившим) или принявшим под опеку (попечительство) ребенка

**Журнал пронумеровывается, прошнуровывается,
скрепляется подписью руководителя и печатью
учреждения и хранится у его руководителя**

Начато _____ года
Окончено _____ года

Государственное бюджетное учреждение города Москвы
 Центр содействия семейному воспитанию «Радуга»
 Департамента труда и социальной защиты населения города Москвы
 (ГБУ ЦССВ «Радуга»)
 Адрес: 107497, г. Москва, Байкальская ул., д. 48
 тел: 8(495)469-40-69
 e-mail: raduga@social.mos.ru
 ОКПО 47348976, ОГРН 1037739352562, ИНН/КПП 7718226328/ 771801001

Бланк уполномоченной организации

ПРОТОКОЛ КОНСИЛИУМА

« ___ » _____ 20__ г.

1. Вид консилиума:

промежуточный итоговый внеплановый

2. Сведения о законных представителях подопечного ребёнка.

Информация	Законный представитель
Фамилия, имя, отчество (при наличии)	
Место жительства (адрес места жительства, подтверждённый регистрацией)	
Место пребывания (адрес места фактического проживания и проведения обследования)	

3. Сведения о подопечном ребёнке.

Информация	Ребенок
ФИО ребенка, дата рождения	
Воспитание и образование	Посещает ДОУ <input type="checkbox"/> да <input type="checkbox"/> нет №, адрес

	Посещает СОШ <input type="checkbox"/> да <input type="checkbox"/> нет
	№, адрес
	форма освоения образовательных программ:
	<input type="checkbox"/> очная
	<input type="checkbox"/> очно-заочная
	<input type="checkbox"/> дистанционная
	<input type="checkbox"/> семейная
	<input type="checkbox"/> надомная

4. Результаты, полученные по итогам оценки факторов ресурсности замещающей семьи:

низкий риск

(в случае определения низкого риска п.п. 5-9 протокола Консилиума не заполняются)

умеренный риск

высокий риск

5. Проблема случая (в случае выявления умеренного или высокого риска):

6. Цель работы с семьей:

7. Природа/причины возникновения трудностей:

Причины	Примечание

8. Промежуточные цели работы с семьей:

Промежуточные цели работы	Степень достижения			Примечание
	полностью достигнута	частично достигнута	не достигнута	
	<input type="checkbox"/>	<input type="checkbox"/>	<input type="checkbox"/>	
	<input type="checkbox"/>	<input type="checkbox"/>	<input type="checkbox"/>	
	<input type="checkbox"/>	<input type="checkbox"/>	<input type="checkbox"/>	

9. Достижение цели работы с семьей:

Цель работы	Степень достижения			Примечание
	полностью достигнута	частично достигнута	не достигнута	
	<input type="checkbox"/>	<input type="checkbox"/>	<input type="checkbox"/>	

10. Трудности в достижении цели и реализации плана совместных действий:

11. Рекомендации по итогам Консилиума:

Подпись председателя Консилиума

Подписи членов Консилиума

Государственное бюджетное учреждение города Москвы
 Центр содействия семейному воспитанию «Радуга»
 Департамента труда и социальной защиты населения города Москвы
 (ГБУ ЦССВ «Радуга»)
 Адрес: 107497, г. Москва, Байкальская ул., д. 48
 тел: 8(495)469-40-69
 e-mail: raduga@social.mos.ru
 ОКПО 47348976, ОГРН 1037739352562, ИНН/КПП 7718226328/ 771801001

№ _____
 на № _____ от _____

**Директору
 ГБУ Центра «Содействие»
 Дзугаевой А.З.**

Запрос об оказании экспертно-консультативной помощи

Прошу Вас оказать экспертно-консультативную помощь

_____,
 (должности, Ф.И.О. специалистов, нуждающихся в консультативно-методической поддержке)
 предоставляющим услуги по сопровождению семьи, принявшей ребенка
 (детей) на воспитание, замещающей семье

_____,
 (Ф.И.О. и возраст опекунов, попечителей, приемных родителей)
 в которой воспитывается подопечный (подопечные)

_____.
 (Ф.И.О. и возраст подопечного (подопечных))
 Ребенок (дети) передан под опеку/попечительство в семью

 (дата передачи каждого из детей в семью)
 Опека/попечительство осуществляется на возмездной/безвозмездной основе.
 (нужное подчеркнуть)

Договор о сопровождении семьи, принявшей ребенка (детей) на воспитание,
 заключен «__» _____ 20__ г.

Договор о предоставлении социальных услуг заключен «__» _____ 20__ г.

Помощь _____ специалистам _____ необходима _____ в _____ связи
 с _____

Заведующий отделом

/ _____ /

Государственное бюджетное учреждение города Москвы
 Центр содействия семейному воспитанию «Радуга»
 Департамента труда и социальной защиты населения города Москвы
 (ГБУ ЦССВ «Радуга»)
 Адрес: 107497, г. Москва, Байкальская ул., д. 48
 тел: 8(495)469-40-69
 e-mail: raduga@social.mos.ru
 ОКПО 47348976, ОГРН 1037739352562, ИНН/КПП 7718226328/ 771801001

Исх.№ _____

« ____ » _____ 20 ____ г.

_____ (наименование организации, оказывающей ЭКП)

_____ (Ф.И.О. должностного лица организации)

Информация

о замещающей семье _____

и оказанной ей помощи

1. Социально-демографическая информация о семье:

Ф.И.О., даты рождения законных представителей, иных взрослых членов семьи _____

- родственные отношения подопечных с законными представителями:

есть

нет

указать какие _____

- опека (попечительство):

возмездная

безвозмездная

- трудовой статус законных представителей:

работают

на пенсии по старости

иное _____

- наличие опыта кровного родительства у законных представителей

есть

нет

- наличие инвалидности у законных представителей

есть

нет

- Ф.И.О., даты рождения кровных и подопечных детей _____

- даты приема в семью подопечных _____

2. Информация о замещающей семье:

- тип семейной системы:

открытая, закрытая, функциональная, дисфункциональная

- правила и традиции семьи (описать) _____

- характер отношений между супругами:

доверительные, дистанцированные, конфликтные

- кто из близкого окружения оказывает поддержку семье _____

3. Информация о подопечном ребенке (детях):

- время и причина утраты попечения родителей _____

- длительность пребывания в организациях до устройства в семью _____

- наличие инвалидности (с указанием диагноза) _____

- наличие ОВЗ:

ЗПР, логопедические нарушения, психическое расстройство,

соматическое заболевание

- сформированность в соответствии с возрастом и состоянием здоровья навыков:
самообслуживания да нет

личной гигиены да нет

хозяйственно-бытовых да нет

- умение налаживать дружеские/близкие отношения:

умеет

не умеет

умеет не в полной мере

- связи с кровными родственниками (с кем поддерживает, какое влияние оказывают) _____

- характер отношений подопечного с законными представителями:

доверительные, принимающие, теплые, дружеские,

формальные, отвергающие, обвиняющие, контролирующие,

конфликтные

- характер взаимодействия подопечного с другими детьми в семье и образовательной организации:

лидер, принимаемый, отвергаемый, игнорируемый, автономный

- в какой школе и в каком классе обучается _____

- программа общеобразовательная или адаптированная (указать вид _____)

- посещаемость школы:

регулярная, отдельные пропуски,

частые пропуски, частые длительные пропуски

- успеваемость:

хорошая, удовлетворительная, плохая по отдельным предметам,

плохая по большинству предметов, оставался на повторное обучение,

не допускался к сдаче ОГЭ, ЕГЭ

- принимаемые законными представителями меры по устранению трудностей в учебе

- занятость в свободное время (дополнительное образование, семейный досуг):

организована, не организована

организована не в полной мере

- отношение к требованиям законных представителей:

выполняет, иногда нарушает, постоянно нарушает

- наличие нарушений поведения:

курение, агрессия в отношении окружающих, аутоагрессия,

агрессия в отношении животных, воровство, лживость, самовольные уходы,

употребление алкоголя, употребление наркотиков, случайные сексуальные связи

4. Воспитательные компетенции законных представителей:

- понимают психологические особенности детей-сирот:

- да
- нет

- понимают потребности детей-сирот в эмоциональной сфере

- да
- нет

- понимают психологические особенности детей с ОВЗ:

- да
- нет

- знают специфику воспитания детей с ОВЗ:

- да
- нет

- понимают психологические особенности и потребности подростков:

- да
- нет

- стиль воспитания:

демократический, авторитарный, попустительский, хаотичный)

- используемые средства поддержания дисциплины _____

- направленность законных представителей:

- на обеспечение потребностей детей
- на удовлетворение собственных потребностей

- потребности в развитии подопечного удовлетворяются:

- полностью
- частично
- не удовлетворяются

(указывается для каждого ребенка, переданного в семью)

- понимают:

особенности функционирования своей семьи

- да
- нет

свои характерологические особенности:

- да
- нет

свои сильные и слабые стороны как воспитателя:

- да
- нет

- временная перспектива развития семьи у законных представителей:

четкая, размытая, отсутствует

- умеют строить конструктивные взаимоотношения с социальным окружением в интересах ребенка:

- да
- нет

- отношения со специалистами сопровождения:

конструктивные, доброжелательные, дистанцированные,
 формальные, конфликтные)

5. Факторы риска возникновения неблагополучия в замещающей семье:

- непроработанная травма, связанная с потерей кровного ребенка

- да
- нет

- родители подопечного являются кровными детьми законного представителя и:

лишены родительских прав в отношении подопечного

- да
- нет

ограничены в родительских правах в отношении подопечного

- да
- нет

- родитель, лишенный родительских прав или ограниченный в родительских правах в отношении подопечного, проживает совместно с замещающей семьей либо постоянно контактирует с подопечным:

- да
- нет

- законный представитель никогда не состоял в браке и не имел кровных детей:

- да
- нет

- подопечный имеет опыт возвратов из семьи:

- нет, да, неоднократно

6. Описание проблемы

7. Гипотезы возникновения проблемы

8. Предпринимавшиеся уполномоченной организацией меры по нормализации ситуации в семье и оценка их эффективности.

Должностное лицо
уполномоченной организации

_____/_____
(подпись)

Государственное бюджетное учреждение города Москвы
Центр содействия семейному воспитанию «Радуга»
Департамента труда и социальной защиты населения города Москвы
(ГБУ ЦССВ «Радуга»)
Адрес: 107497, г. Москва, Байкальская ул., д. 48
тел: 8(495)469-40-69
e-mail: raduga@social.mos.ru
ОКПО 47348976, ОГРН 1037739352562, ИНН/КПП 7718226328/ 771801001

ПЛАН СОВМЕСТНЫХ ДЕЙСТВИЙ

Состав семьи: Ф.И.О., год рождения

1. _____ ; 2. _____
3. _____ ; 4. _____

Проблема случая _____

Природа
проблемы _____

Основная цель работы _____

Промежуточные цели работы:

1. _____ 2. _____
3. _____ 4. _____
5. _____ 6. _____

ПЛАН СОВМЕСТНЫХ ДЕЙСТВИЙ

ДЕЙСТВИЯ ЗАМЕЩАЮЩИХ РОДИТЕЛЕЙ И РЕБЕНКА	ДЕЙСТВИЯ СПЕЦИАЛИСТОВ	СРОК ВЫПОЛНЕНИЯ ОТВЕТСТВЕННЫЙ
Промежуточная цель №1:		
Промежуточная цель №2:		
.....		

Подписи участников:

Замещающий родитель _____

Психолог _____

Куратор _____

Государственное бюджетное учреждение города Москвы
 Центр содействия семейному воспитанию «Радуга»
 Департамента труда и социальной защиты населения города Москвы
 (ГБУ ЦССВ «Радуга»)
 Адрес: 107497, г. Москва, Байкальская ул., д. 48
 тел: 8(495)469-40-69
 e-mail: raduga@social.mos.ru
 ОКПО 47348976, ОГРН 1037739352562, ИНН/КПП 7718226328/ 771801001

№ _____
 на № _____ от _____

**СОЦИАЛЬНО-ПСИХОЛОГИЧЕСКОЕ ЗАКЛЮЧЕНИЕ
 по результатам участия специалистов уполномоченной организации в
 проверке условий жизни подопечного**

Дата обследования « ____ » _____ 20__ г.

Фамилия, имя, отчество, должность специалиста, проводившего обследование _____

ФИО, дата рождения подопечного _____

ФИО законных представителей _____

Адрес фактического проживания с законным представителем _____

Результаты обследования

Безопасные условия для подопечного дома:

- созданы
- отсутствуют

Выявленные

угрозы _____

Удовлетворение законным представителем потребностей подопечного в охране здоровья/образовании/развитии (с учетом его возрастных и индивидуальных особенностей):

	В полной мере	Частично	Не удовлетворяются	Выявленные дефициты
В охране здоровья (диспансеризация, вакцинация, выполнение)	<input type="checkbox"/>	<input type="checkbox"/>	<input type="checkbox"/>	

рекомендаций врачей и т.п.)				
В образовании	<input type="checkbox"/>	<input type="checkbox"/>	<input type="checkbox"/>	
В создании условий для физического развития (занятия спортом и т.п.)	<input type="checkbox"/>	<input type="checkbox"/>	<input type="checkbox"/>	
В эмоциональной поддержке	<input type="checkbox"/>	<input type="checkbox"/>	<input type="checkbox"/>	
В социализации	<input type="checkbox"/>	<input type="checkbox"/>	<input type="checkbox"/>	

Проблемное поведение ребенка/воспитательная позиция законного представителя

Проблемное поведение ребенка, по мнению законного представителя	Нет	Есть	Какое поведение:	Меры, предпринимаемые законным представителем:
Проблемное поведение ребенка, по мнению специалиста	Нет	Есть	Какое поведение	Меры, предпринимаемые законным представителем:
Воспитательная позиция законного представителя в отношении ребенка (понимает возрастные и индивидуальные потребности ребенка/принимает ответственность/поддерживает и направляет ребенка)	Нет	Частично	Да	Аргументация выводов:

Характер взаимоотношений между законным представителем и подопечным

- эмоционально теплые
- уважительные

- формальные, дистанцированные
- отвергающие или обвиняющие
- контролирующие
- конфликтные
- нестабильные (чередование указанных выше вариантов).

Аргументация выбора:

Характер взаимоотношений между подопечным и другими членами семьи

- эмоционально теплые
- партнерские
- конфликтные
- подопечный занимает в семье подчиненную позицию
- подопечный занимает автономную позицию

Аргументация выбора:

Иная значимая информация:

Выводы:

Выявлены признаки возможного неблагополучия ребенка в семье:

- нет
- да

какие:

Рекомендации специалиста законному представителю по воспитанию подопечного:

Специалист по социальной работе

/ _____ /

Психолог в социальной сфере

/ _____ /

Дата _____

Государственное бюджетное учреждение города Москвы
Центр содействия семейному воспитанию «Радуга»
Департамента труда и социальной защиты населения города Москвы
(ГБУ ЦССВ «Радуга»)
Адрес: 107497, г. Москва, Байкальская ул., д. 48
тел: 8(495)469-40-69
e-mail: raduga@social.mos.ru
ОКПО 47348976, ОГРН 1037739352562, ИНН/КПП 7718226328/ 771801001

№ _____

на № _____ от _____

УВЕДОМЛЕНИЕ

(указываются основные особенности развития ребенка в отчетном периоде)

Социальное развитие*

- учебная деятельность (организация, класс, программа, успешность освоения, наличие прогулов);
- профессиональное самоопределение (для подростков);
- коммуникативные навыки, включая описание круга общения;
- вовлеченность в социальные сети;
- соблюдение общепринятых норм и правил, наличие девиантного поведения, привлечение к ИПР, поведение в школе (с учителями и сверстниками) и социуме;
- наличие постоянных обязанностей по дому и их исполнение;
- взаимоотношения внутри замещающей семьи (с опекунами/попечителями, другими детьми, принятие правил семьи);
- характер взаимоотношений с кровными родственниками (при наличии);
- сформированность навыков самообслуживания, хозяйственно-бытовых навыков (для подростков), навыков по самостоятельному передвижению в городе;
- финансовая самостоятельность (размер денежных средств, которыми распоряжается самостоятельно, что приобретает самостоятельно, а что совместно со взрослыми, глубина планирования расходования денежных средств).

Физическое развитие*

- уровень физического развития внешне соответствует или не соответствует возрасту;

* Развитие ребенка описывается по предлагаемым ниже показателям.

- состояние здоровья (наличие инвалидности, психического расстройства, хронических заболеваний);
- в истекший период лечился (не лечился) амбулаторно/стационарно;
- своевременность прохождения диспансеризации;
- своевременность и полнота получения медицинской помощи
- соблюдение графика вакцинации;
- соблюдение режима дня;
- группа физической подготовки, занятия физической культурой и спортом во внеучебное время;
- соблюдение санитарно-гигиенических правил (самостоятельно, при контроле взрослых, под наблюдением взрослых).

Интеллектуальное развитие*

- наличие умственной отсталости, ЗПР;
- наличие и выраженность учебной и познавательной мотивации;
- способность самостоятельно выполнять домашнее задание;
- социально-педагогическая запущенность или наличие отдельных пробелов в знаниях;
- необходимость внешней помощи в учебе;
- уровень развития основных психических процессов (мышление, память, внимание);
- уровень развития речи и словарный запас.

Культурное развитие*

- посещаемые кружки и секции (какие и как часто);
- хобби;
- проведение совместного досуга с опекунами /попечителями;
- посещение театров/музеев/ кинотеатров;
- отношение к чтению и круг чтения;
- посещение экскурсий;
- как проводит каникулы.

Психологическое развитие*

- преобладающий эмоциональный фон и стабильность настроения;
- навыки по конструктивному разрешению конфликтов;
- уровень развития эмоционально-волевой сферы;
- характер игровой деятельности (для дошкольников и младших школьников);
- наличие и характер привязанности/эмоционального отношения к опекунам/попечителям;
- наличие и устойчивость планов на будущее их реалистичность.

Результаты заключения о результатах оценки факторов ресурсности замещающей семьи (форма 15) (если проводилась).

Государственное бюджетное учреждение города Москвы
 Центр содействия семейному воспитанию «Радуга»
 Департамента труда и социальной защиты населения города Москвы
 (ГБУ ЦССВ «Радуга»)

Адрес: 107497, г. Москва, Байкальская ул., д. 48

тел: 8(495)469-40-69

e-mail: raduga@social.mos.ru

ОКПО 47348976, ОГРН 1037739352562, ИНН/КПП 7718226328/ 771801001

№ _____

на № _____ от _____

ОТЧЕТ ОБ ИСПОЛНЕНИИ ПЛАНА СОВМЕСТНЫХ ДЕЙСТВИЙ

на период с " ____ " _____ 20__ г. по " ____ " _____ 20__ г.

Промежуточные цели работы *:

1. _____ 2. _____
3. _____ 4. _____

Дата	Промежуточная цель	Действия специалистов	Результаты исполнения (если целью не достигнута указать причины и дальнейший план действий)

Специалист по социальной работе / _____ /

Психолог в социальной сфере / _____ /

Дата _____

Заполняется по мере выполнения мероприятий.

* Промежуточные цели заполняются по итогам использования диагностических инструментов в рамках проведения технологии.