

Принят на заседании
Педагогического совета
ГБУ ЦССВ «Центральный»
протокол от 27.03.2024 № 2

УТВЕРЖДАЮ
Директор
ГБУ ЦССВ «Центральный» Т.Ю. Телегина
«27» марта 2024 года

Отчет
о результатах самообследования деятельности
образовательной организации
ГБУ ЦССВ «Центральный» ДТСЗН г. Москвы
2023 год

Введение

Самообследование деятельности Государственного бюджетного учреждения города Москвы Центр содействия семейному воспитанию «Центральный» Департамента труда и социальной защиты населения города Москвы (далее Учреждение) составлено в соответствии с Приказом Минобрнауки Российской Федерации от 14 июня 2013 г. № 462 «Об утверждении Порядка проведения самообследования образовательной организацией», Приказом Минобрнауки РФ от 10.12.2013 №1324 «Об утверждении показателей деятельности образовательной организации, подлежащей самообследованию». Приложение №1 Показатели деятельности дошкольной образовательной организации, подлежащей самообследованию.

Цель проведения самообследования – подготовка отчёта о результатах самообследования и обеспечение доступности и открытости информации о деятельности организации.

В процессе самообследования проводится оценка образовательной деятельности, системы управления организации, содержания и качества подготовки обучающихся, организации учебного процесса, востребованности выпускников, качества кадрового, учебно-методического, материально-технической базы, функционирования внутренней системы оценки качества образования, а также анализ показателей деятельности Учреждения за 2023 год.

Процедура самообследования способствует:

1. Рефлексивной оценке результатов деятельности педагогического коллектива, осознанию своих целей и задач и степени их достижения.

2. Возможности заявить о своих достижениях, отличительных показателях.

3. Выявлению существующих проблемных зон.

4. Определению вектора дальнейшего развития

Учреждения, осуществляющего образовательную деятельность.

Источники информации:

Нормативно - правовые документы, рабочие документы, регламентирующие направления деятельности Учреждения (аналитические материалы, планы и анализы работы, программы, расписания занятий, статистические данные). Форма предъявления информации: Отчет о самообследовании утверждается Педагогическим советом, представляется на бумажных и электронных носителях. Самообследование проводилось в соответствии с Планом, на основании приказа директора и решения Педагогического совета. Порядок проведения, сроки, состав комиссии по проведению самообследования утвержден приказом директора Учреждения.

1. Общие сведения

Государственное бюджетное учреждение города Москвы Центр содействия семейному воспитанию «Центральный» Департамента труда и социальной защиты населения города Москвы (далее - Учреждение) является звеном городской системы социальной защиты населения города Москвы,

обеспечивающее помощь детям, оставшимся без попечения родителей, детям и (или) семьям, находящимся в трудной жизненной ситуации, детям и (или) семьям, находящимся в социально опасном положении (безнадзорные, беспризорные и т.п.), признанным таковыми в нормативно установленном порядке, в реализации комплексного подхода к воспитанию, образованию и развитию детей в условиях функционирования целостной системы педагогического процесса, с целью дальнейшего устройства их в семью.

Полное наименование учреждения Государственное бюджетное учреждение Центр содействия семейному воспитанию «Центральный» Департамента труда и социальной защиты населения (ГБУ ЦССВ «Центральный» ДТСЗН г. Москвы).

Юридический адрес: 119017 Москва, ул. Пятницкая, дом 40-42, стр.1.

Фактический адрес:

- 119017 Москва, ул. Пятницкая, дом 40-42, стр.1. Педагогическая деятельность на территории по адресу ул. Пятницкая, дом 40-42, стр.1 осуществлялась до 31.03.2023 года. С 1 апреля 2023 года данная территория закрыта на капитальный ремонт.

- 111538 Москва, ул. Вешняковская, дом 27 а.

- 107113 ул. 1-й Лучевой просек, дом 10.

- 125167 ул. Красноармейская, дом 1А

Телефон: 8(495)951-24-25, 8(495)953-92-95.

Электронная почта: Centr-deti@social.mos.ru

Сайт: <https://usynovi-moskva.ru/our-centers/centralniy/>

Директор: Телегина Татьяна Юрьевна.

Учреждение функционирует в круглосуточном режиме.

Проектная допустимая численность воспитанников: 156 места

Тип и вид учреждения: Государственное бюджетное.

Организационно-правовая форма: Оперативное управление.

Учредителем Учреждения является город Москва.

Функции и полномочия учредителя Учреждения в соответствии с нормативными правовыми актами Российской Федерации и нормативными правовыми актами города Москвы осуществляет Департамент труда и социальной защиты населения города Москвы.

Год основания: 1923 год.

Целями проведения самообследования Государственного бюджетного учреждения города Москвы Центр содействия семейному воспитанию «Центральный» Департамента труда и социальной защиты населения города Москвы является обеспечение доступности и открытости информации о состоянии развития Учреждения, а также подготовка отчета о результатах самообследования.

В процессе самообследования была проведена оценка:

- образовательной деятельности;

- структуры и системы управления;

- содержания и качества подготовки воспитанников;

- кадрового обеспечения;
- учебно-методического, библиотечно-информационного обеспечения;
- материально-технической базы;
- внутренняя система качества образования.

Нормативная база процедуры самообследования:

1. Федеральный закон от 29.12.2012 № 273-ФЗ «Об образовании в Российской Федерации».

2. Постановление Правительства Российской Федерации от 10.07.2013 № 582 «Об утверждении Правил размещения на официальном сайте образовательной организации в информационно-телекоммуникационной сети «Интернет» обновления информации об образовательной организации».

3. Приказ Министерства образования и науки Российской Федерации от 14.06.2013 №462 «Об утверждении Порядка проведения самообследования образовательной организацией».

4. Приказ Министерства образования и науки Российской Федерации от 10.12.2013 №1324 «Об утверждении показателей деятельности образовательной организации, подлежащей самообследованию».

5. Приказ директора ГБУ ЦССВ «Центральный» о проведении самообследования от 09 января 2024 года № 8-од.

6. Лицензия на образовательную деятельность: Регистрационный номер лицензии: № Л035-01298-77/00184963 от 08 февраля 2016 г., на право реализации основных общеобразовательных программ дошкольного образования и дополнительных общеобразовательных программ для детей и взрослых (срок действия-бессрочно).

7. Устав Государственного бюджетного учреждения города Москвы Центра содействия семейному воспитанию «Центральный» Департамента труда и социальной защиты населения города Москвы утвержден приказом Департамента труда и социальной защиты населения города Москвы от 09 февраля 2022 года № 95.

8. Свидетельство о внесении записи в Единый государственный реестр юридических лиц – основной государственный регистрационный номер (ОГРН) 1027700085445 за государственным регистрационным номером №2227701728120 от 01 марта 2022 года.

9. Свидетельство о постановке на учет российской организации в налоговом органе по месту ее нахождения. Присвоен ИНН/КПП 7705058605/770501001 от 25.12.1995 года.

10. Санитарно-эпидемиологические заключения:
- № 77.34.24.000.М.003124.06.22 от 14 июня 2022 г. (Москва, ул. Пятницкая, д.40-42, стр.1);
- № 77.15.16.000.М.002271.05.22 от 04 мая 2022 г. (Москва, ул. Вешняковская, д. 27а);
- № 77.07.16.000.М.002147.04.22 от 25 апреля 2022 г. (Москва, ул. Красноармейская, д. 1А;

- № 77.15.16.000.М.002272.05.22 от 04 мая 2022 г. (Москва, ул. 1-й Лучевой просек, дом 10)

11. Локальные акты, разработанные в соответствии с законодательством Российской Федерации.

Вывод: нормативно-правовая база Учреждения соответствует законодательству Российской Федерации и своевременно обновляется.

2. Оценка образовательной деятельности Учреждения.

Центр содействия семейному воспитанию «Центральный» (далее Учреждение) представляет собой учреждение Департамента труда и социальной защиты населения г. Москвы, специально созданное для обеспечения:

- круглосуточного приема и содержания детей, оставшихся без попечения родителей, находящихся в социально-опасном положении или иной трудной жизненной ситуации, с рождения до достижения ими возраста четырех лет;

- круглосуточного содержания воспитанников, оказания медицинской и социальной помощи, комплексной медико-психологической и педагогической реабилитации детей сирот и детей, оставшихся без попечения родителей;

- ухода за детьми, организации физического развития детей с учетом возраста и индивидуальных особенностей;

- организации получения детьми, в том числе - детьми с ОВЗ и детьми-инвалидами, образования по основной образовательной программе дошкольного образования, а также воспитание детей, в том числе физическое, познавательное, речевое, социально-коммуникативное, художественно-эстетическое развитие, включая духовно-нравственное, патриотическое, трудовое, формирование у детей навыков самообслуживания.

В течение 2023 года сотрудники Учреждения обеспечивали охрану и укрепление их физического и психического здоровья, развитие индивидуальных способностей и необходимую коррекцию нарушений развития, реализацию основной общеобразовательной программы дошкольного образования и дополнительных общеразвивающих программ различной направленности, с учетом особенностей психофизического развития и индивидуальных возможностей детей младенческого, раннего и дошкольного возраста, выполняя социальный заказ социума на предоставление данного вида услуг.

Реализуемые программы.

С 9 января по 31 август 2023 года педагоги осуществляли воспитательно-образовательный процесс по образовательным программам дошкольного образования, разработанных Государственным бюджетным учреждением Центр содействия семейному воспитанию «Центральный» (далее – Учреждение) в соответствии с федеральным государственным образовательным стандартом дошкольного образования на основе комплексных образовательных программ дошкольного образования:

- Основная общеобразовательная программа дошкольного образования на основе примерной общеобразовательной программы дошкольного образования «От рождения до школы» под ред. Н. Е. Вераксы, Т. С. Комаровой, М. А. Васильевой и Инновационной программы дошкольного образования «От рождения до школы» под ред. Н. Е. Вераксы, Т. С. Комаровой, Э. М. Дорофеевой;

- Адаптированная образовательная программа дошкольного образования для детей с ограниченными возможностями здоровья (ОВЗ) для детей младенческого и раннего возраста;

- Адаптированная образовательная программа дошкольного образования для детей раннего и дошкольного возраста с ТМНР (далее – Программа) разработана на основе общеобразовательной программы дошкольного образования Учреждения, раскрывающую общую модель построения образовательного процесса и проектирования образовательной деятельности для детей с ТМНР, способствующую последовательному совершенствованию их психического развития, формированию механизмов компенсации и социальной адаптации;

- Адаптированная образовательная программа (далее – АОП) для детей дошкольного возраста с задержкой психического развития (ЗПР);

- Программа воспитания.

В 2023 г. основная общеобразовательная программа дошкольного образования (далее Программа) Учреждения разработана рабочей группой педагогов в соответствии - с Приказом Министерства Просвещения Российской Федерации от 25 ноября 2022 г. N 1028 «Об утверждении федеральной образовательной программы дошкольного образования». С 1 сентября 2023г. воспитательно-образовательный процесс реализуется в соответствии с Федеральной программой ДО. В содержательный раздел Программы входит Программа воспитания, которая раскрывает задачи и направления воспитательной работы, предусматривает приобщение детей к российским традиционным духовным ценностям, включая культурные ценности своей этнической группы, правила и нормы поведения в российском обществе.

Адаптированные образовательные программы дошкольного образования для детей раннего и дошкольного возраста с ТМНР, ЗПР, ТНР учреждения (далее – Программа) разработаны на основе «Федеральной адаптированной образовательной программы дошкольного образования для обучающихся с ограниченными возможностями здоровья». Программы разработаны с учетом особенностей развития и особых образовательных потребностей, обучающихся с ТМНР, ЗПР, ТНР.

Сведения о распределении воспитанников по образовательным программам ГБУ ЦССВ «Центральный»

Таблица 1

Наименование программы	Численность воспитанников, возраст (число полных лет на 31.12.2023г.):																			
	всего	из них девочки	ОВЗ	из них девочки	дети-инвалиды	из них девочки	0-1	из них девочки	1-2	из них девочки	2-3	из них девочки	3-4	из них девочки	4-5	из них девочки	5-6	из них девочки	7 и старше	из них девочки
Основная образовательная программа дошкольного образования разработана в соответствии с Федеральной образовательной программой ДО (ФОП ДО) и Федеральным государственным образовательным стандартом дошкольного образования (ФГОС ДО)	125	66	2	2	3	1	47	21	43	23	24	15	8	5	1	1	1	1	1	
Адаптированная образовательная программа (далее – АОП) для детей дошкольного возраста с задержкой психического развития (ЗПР) разработана в соответствии с Федеральной адаптированной образовательной программой дошкольного образования (ФАОП ДО) для обучающихся с ограниченными возможностями здоровья (ОВЗ) и Федеральным государственным образовательным стандартом дошкольного образования (ФГОС ДО)	3																			
Адаптированная образовательная программа дошкольного образования для детей раннего и дошкольного возраста с ТМНР разработана на основе Федеральной адаптированной образовательной программы дошкольного образования (ФАОП ДО) для обучающихся с ограниченными возможностями здоровья (ОВЗ) и Федеральным государственным образовательным стандартом дошкольного образования (ФГОС ДО)	1	1			1	1					1	1								

Для достижения максимальной результативности педагогической работы с воспитанниками парциально реализуются следующие программы:

- Программа «От рождения до школы». Инновационная программа дошкольного образования. / Под ред. Н. Е. Вераксы, Т. С. Комаровой, Э. М. Дорофеевой. - Издание пятое (инновационное), исп. и доп. — М.: МОЗАИКА-СИНТЕЗ, 2019;

- Программа "Приобщение к истокам русской народной культуры" О. Л. Князева, М. Д. Маханева. Возрастной контингент – от 3 до 7 лет, издательство: ДЕТСТВО-ПРЕСС, 2006

- Программа художественно-эстетического развития детей 2–7 лет в изобразительной деятельности «Цветные ладошки» (формирование эстетического отношения к миру) / И.А. Лыкова - М.: ИД «Цветной мир», 2019.

- Программа «Математика в детском саду», предназначена для обучения детей 3 – 7 лет, выпущена в издательстве, В.П. Новикова «Мозаика Синтез».

- Программа по музыкальному воспитанию детей младенческого и раннего возраста «Музыка – малышам» /Под ред. В. А. Петрова. М.: МОЗАИКА-СИНТЕЗ, 2001;

- Программа по музыкальному воспитанию детей дошкольного возраста «Ладушки» (от 1г.6мес. до 3 лет), Каплунова И, Новоскольцева И., издательство "Композитор", Санкт-Петербург, 2000;

- Программа музыкального воспитания детей дошкольного возраста «Праздник каждый день» (от 3 до 7 лет), Каплунова И, Новоскольцева И. издательство «Композитор» Санкт-Петербург, 2000;

- Программа музыкального образования детей раннего и дошкольного возраста «Камертон» / Под ред. Э.П. Костиной. – М.: Просвещение, 2018.

- Программа по ритмической пластике для детей дошкольного возраста 3-7 лет «Ритмическая мозаика» / Под ред. А. И. Бурениной. - Издание пятое, переработанное и дополненное в соответствии с ФГОС ДО, СПб: АНО ДПО «Аничков мост», 2022.

- Парциальная программа «Формирование культуры безопасности у детей от 3 до 8 лет» / Л.Л. Тимофеева - СПб.: ООО «ИЗДАТЕЛЬСТВО «ДЕТСТВО-ПРЕСС», 2019.

- Парциальная программа физического развития детей 3-7 лет «МАЛЫШИ-КРЕПЫШИ». / Бережнова О.В., Бойко В.В.- издательский дом «Цветной мир», 2016 год, 136 стр. Рецензия ФГАУ «ФИРО» № 38 от 20 февраля 2017 г.

- «Логопедия. Преодоление общего недоразвития речи у дошкольников», Жукова Н.С., Мастюкова Е.М., Т.Б. Филичева;

- «Комплексная образовательная программа дошкольного образования для детей с тяжелыми нарушениями речи с 3 до 7 лет» - учителя-логопеда Н.В. Нищевой (издание третье, переработанное и дополненное в соответствии с ФГОС ДО), издательство «Детство-Пресс»;

- «Программа обучения и воспитания детей с фонетико-фонематическим недоразвитием речи» под редакцией Т.Б. Филичевой и Т.В. Чиркиной.

В 2023 году в Учреждении воспитывались и обучались дети:

Таблица 2

Территория	Кол-во детей по состоянию на 01.01.2023 г.	Кол-во поступивших детей за 12 месяцев	Кол-во выбывших детей за 12 месяцев	Кол-во детей по состоянию на 31.12.2023 г.	Кол-во детей за 12 месяцев 2023 г.
Пятницкая	31	37	68	0	68
Вешняковская	43	135	126	52	178
Лучевой просек	27	99	82	44	126
Красноармейская	37	64	64	37	101
Всего	138	335	340	133	473

Движение воспитанников в 2023 г.:

Таблица 3

	Количество детей, прошедших за 12 месяцев 2023 г.			Количество поступивших детей за 12 месяцев 2023г.	Количество выбывших детей за 12 месяцев 2023г.	Количество детей на 31.12.2023г.		
	Всего	мальчиков	девочек			Всего	Мальчиков	Девочек
Пятницкая	68	32	36	37	68	0	0	0
Вешняковская	178	98	80	135	126	52	26	26
Лучевой просек	126	77	49	99	82	44	26	18
Красноармейская	101	37	64	64	64	37	15	22
Всего	473	244	229	335	340	133	67	66

Таблица 4

№ корпуса	Всего Выбыло за 12 мес.	из них							
		кровная семья	усыновл.	опека	приемн. семья	другие учр.	Репатриация	др.террия	Другое (смерть)
12 месяцев 2023 год									
Пятницкая	68	18	0	6	0	0	0	44	0
Вешняковская	126	80	1	33	0	2	5	5	0
Лучевой просек	82	51	1	17	0	10	0	3	0
Красноармейская	64	29	1	15	0	10	6	1	2
Всего из Центра	340	178	3	71	0	22	11	53	2

В целях повышения эффективности реализации общеобразовательной программы дошкольного образования, адаптированных образовательных программ, образовательно-воспитательной работы с детьми, педагогический коллектив ставил перед собой в 2023 году следующие цели и задачи:

Цель: разностороннее развитие ребенка в период дошкольного детства с учетом возрастных и индивидуальных особенностей на основе духовно-нравственных ценностей российского народа, исторических и национально-культурных традиций.

К традиционным российским духовно-нравственным ценностям относятся жизнь, достоинство, права и свободы человека, патриотизм,

гражданственность, служение Отечеству и ответственность за его судьбу, высокие нравственные идеалы, крепкая семья, созидательный труд, приоритет духовного над материальным, гуманизм, милосердие, справедливость, коллективизм, взаимопомощь и взаимоуважение, историческая память и преемственность поколений, единство народов России.

Задачи:

- обеспечение единых для Российской Федерации содержания ДО и планируемых результатов освоения образовательной Программы Учреждения;

- приобщение детей (в соответствии с возрастными особенностями) к базовым ценностям российского народа - жизнь, достоинство, права и свободы человека, патриотизм, гражданственность, высокие нравственные идеалы, крепкая семья, созидательный труд, приоритет духовного над материальным, гуманизм, милосердие, справедливость, коллективизм, взаимопомощь и взаимоуважение, историческая память и преемственность поколений, единство народов России; создание условий для формирования ценностного отношения к окружающему миру, становления опыта действий и поступков на основе осмысления ценностей;

- построение (структурирование) содержания образовательной деятельности на основе учета возрастных и индивидуальных особенностей развития;

- создание условий для равного доступа к образованию для всех детей дошкольного возраста с учетом разнообразия образовательных потребностей и индивидуальных возможностей;

- охрана и укрепление физического и психического здоровья детей, в том числе их эмоционального благополучия;

- обеспечение развития физических, личностных, нравственных качеств и основ патриотизма, интеллектуальных и художественно-творческих способностей ребенка, его инициативности, самостоятельности и ответственности;

- обеспечение психолого-педагогической поддержки семьи и повышение компетентности родителей (законных представителей) в вопросах воспитания, обучения и развития, охраны и укрепления здоровья детей, обеспечения их безопасности;

- достижение детьми на этапе завершения ДО уровня развития, необходимого и достаточного для успешного освоения ими образовательных программ начального общего образования.

Предоставление образовательных услуг по реализации основной образовательной программы дошкольного образования, адаптированных программ различной направленности осуществлялось в виде:

- индивидуальных игровых занятий;

- подгрупповых игровых занятий;

- коррекционно-развивающих;

- организации самостоятельной деятельности в специально созданной среде;

- реализации культурных практик;
- организации досугов, развлечений, праздников, экскурсий и других мероприятий.

Сетки игр-занятий и организованной образовательной деятельности соответствуют требованиям СанПиН по количеству и длительности игр-занятий, чередованию видов нагрузки.

Педагогическая диагностика достижений планируемых результатов была направлена на изучение деятельностных умений ребенка, его интересов, предпочтений, склонностей, личностных особенностей, способов взаимодействия со взрослыми и сверстниками. Она позволила выявлять особенности и динамику развития ребенка, составлять на основе полученных данных индивидуальные образовательные маршруты освоения образовательной программы, своевременно вносить изменения в планирование, содержание и организацию образовательной деятельности.

Периодичность проведения педагогической диагностики определена Учреждением. Проведение диагностики на начальном этапе освоения ребенком образовательной программы в зависимости от времени его поступления в группу (стартовая диагностика) и на завершающем этапе освоения программы его возрастной группой (финальная диагностика). При проведении диагностики на начальном этапе учитывается адаптационный период пребывания ребенка в группе. Сравнение результатов стартовой и финальной диагностики позволяет выявить индивидуальную динамику развития ребенка.

Педагогическая диагностика индивидуального развития детей проводилась педагогами в произвольной форме на основе малоформализованных диагностических методов:

- наблюдение, свободная беседа, анализ продуктов детской деятельности (рисунков, работ по лепке, аппликации, построек, поделок и тому подобное), специальных диагностических ситуаций. – при необходимости педагог может использовать специальные методики диагностики физического, коммуникативного, познавательного, речевого, художественно-эстетического развития.

Для проведения педагогической диагностики нервно-психического развития воспитанников младенческого и раннего возраста используются материалы и методы, разработанные Аксариной Н.М., Печорой К.Л., Пантюхиной Г.В., Фрухт Э.Л.

Диагностический материал для детей с 2-х до 7 лет разработан в соответствии с концепцией примерной общеобразовательной программы «От рождения до школы». В основу разработки диагностического материала были положены теоретические идеи А.В.Запорожца, О.М.Дьяченко, Н.В.Вераксы, Д.Б.Эльконина.

Результаты наблюдения фиксировались в Карте развития ребенка.

Педагогическая диагностика завершалась анализом полученных данных, на основе которых педагоги выстраивали взаимодействие с детьми, организовывали РППС, мотивирующую активную творческую деятельность

воспитанников, осознанно и целенаправленно проектировали образовательный процесс.

При необходимости использовалась психологическая диагностика развития детей (выявление и изучение индивидуально-психологических особенностей детей, причин возникновения трудностей в освоении образовательной программы), которую проводили квалифицированные специалисты (педагоги-психологи, психологи). Участие ребенка в психологической диагностике допускалось только с согласия его родителей (законных представителей). Результаты психологической диагностики использовались для решения задач психологического сопровождения и оказания адресной психологической помощи.

Вывод: в 2023 году образовательная деятельность в Учреждении была спланирована и осуществлялась на достаточно высоком уровне. Все запланированные мероприятия выполнены. Итоги воспитательно-образовательной работы показали, что основным методом работы педагогов с детьми является педагогика сотрудничества. Образовательный процесс осуществлялся в двух основных организационных моделях:

- совместная деятельность взрослого и ребенка;
- самостоятельная деятельность детей.

Реализация основных направлений развития воспитанников осуществлялась посредством организации психолого-педагогической работы. Организованная образовательная деятельность осуществлялась в процессе различных видов детской деятельности: игровой, коммуникативной, двигательной, продуктивной, познавательно-исследовательской, музыкальной, художественно-эстетической.

Режим дня, расписание организованной образовательной деятельности, двигательной активности детей в соответствии с требованиями СанПиН. На занятиях педагогами применялись здоровьесберегающие технологии: физкультминутки, пальчиковая гимнастика, смена динамических поз и т.п.

В учреждении большое внимание уделялось укреплению здоровью детей и их физическому развитию. Система воспитательно-образовательной деятельности была ориентирована на социально-психологическую, физическую и интеллектуальную подготовку воспитанников к дальнейшей жизни в обществе.

Проблемное поле: воспитанники, поступающие в учреждение, в основном, из семей, оказавшихся в трудной жизненной ситуации, имеют ослабленное здоровье, социально-педагогическую запущенность и уровень развития ниже возрастной нормы.

Перспективы:

1. Продолжать образовательную деятельность по Основной образовательной программе дошкольного образования Учреждения, с учетом реализации приоритетных направлений развития и воспитания детей младенческого, раннего и дошкольного возраста.

2. Продолжать работу по улучшению развивающего образовательного

пространства.

3. Совершенствовать консультативно-просветительскую работу с родителями (законными представителями), кандидатами в опекуны и приемные родители.

3. Оценка системы управления Учреждением

В течение 2023 года на всех территориях Учреждения функционировали 26 групп.

Таблица 5

№ п/п	Возрастные группы	Кол-во групп	Кол-во детей на 31.12.2023	Койко места	Свободных мест на 31.12.2023
ул. Вешняковская, дом 27А					
1	Группы для детей от 0 до 4 лет	6			
2	Реабилитационные группы	4			
3	Группа для детей от 4 лет до 18 лет	1			
Всего групп		11	52	66	14
ул. Красноармейская, д.1А					
1	Группы для детей от 0 до 4 лет	3			
2	Реабилитационные группы	3			
3	Группа для детей от 4 лет до 18 лет	1			
Всего групп		7	37	42	5
1-й Лучевой просек, д.10					
1	Группы для детей от 0 до 4 лет	4			
2	Реабилитационные группы	4			
3	Группа для детей от 4 лет до 18 лет	0			
Всего групп		8	44	48	4
Общие сведения о комплектовании групп					
1	Группы для детей от 0 до 4 лет	14			
2	Реабилитационные группы	12			
3	Группа для детей от 4 лет до 18 лет	1			
Всего групп		26	133	156	23

Все группы имеют полный набор помещений: раздевальная, спальная, игровая, буфетная, санитарная комната и оборудованы в соответствии с действующим санитарным законодательством.

Управление Учреждением осуществлялось в соответствии:

- с Федеральным законом от 29.12.2012г. № 273-ФЗ (ред. От 23.07.2013) «Об образовании в Российской Федерации»;

- постановлением Правительства РФ от 24.05.2014г. № 481 «О деятельности организации для детей сирот и детей, оставшихся без попечения родителей, и об устройстве в них детей, оставшихся без попечения родителей»;
- Уставом Учреждения;
- Коллективным договором Учреждения;
- Правилам внутреннего трудового распорядка Учреждения;
- Положением о Педагогическом совете Учреждения;
- Положением о Попечительском совете Учреждения.

Управление Учреждением строилось на принципах единоначалия и самоуправления. Такой подход обеспечивал активное взаимодействие администрации с педагогическим коллективом, что способствовало повышению самосознания и ответственности каждого сотрудника. Непосредственное управление Учреждением осуществлялось директором, который осуществлял руководство и контроль деятельности всех структур Учреждения. Механизм управления Учреждением заключался в создании новых форм взаимодействия всех участников образовательных отношений.

Эффективность управления в Учреждении обеспечивалась оптимальным сочетанием традиционных технологий и современных тенденций (программирование деятельности Учреждения в режиме развития, обеспечение инновационных процессов, комплексное сопровождение развития участников образовательных отношений). В Учреждении действует система информационного обеспечения управления, включающая электронный сбор информации и принятие управленческих решений.

В Учреждении использовались различные виды контроля:

- административный контроль (осуществляла администрация Учреждения);
- оперативный контроль (организация жизнедеятельности воспитанников: выполнение режима дня, организация видов деятельности; выполнение функциональных обязанностей, профессиональный анализ ситуации, организация индивидуальной работы (качество); подготовка и организация летне-оздоровительного периода;
- тематический контроль: изучение педагогической работы с детьми по определенной образовательной области основной образовательной программы дошкольного образования;
- фронтальный контроль: организация досуга и режимных моментов, система работы аттестующихся педагогов;
- текущий контроль: выполнение сотрудниками инструкций по охране жизни и здоровья детей, осуществление образовательного процесса; определение уровня развития детей в эпикризные сроки; организация питания; проведение оздоровительных мероприятий в режиме дня; состояние документации группы.

Система контроля, организованная в Учреждении, позволила получить объективную информацию о реализации образовательных программ Учреждения, провести анализ достижений в воспитании, обучении, развитии,

оздоровлении и организации жизнедеятельности воспитанников для дальнейшего прогнозирования перспектив развития Учреждения; выявить затруднения педагогов в осуществлении образовательно-воспитательной и оздоровительной работы с воспитанниками, своевременно принимать меры по устранению недостатков и совершенствованию работы Учреждения.

Полученные результаты используются при планировании системы контроля на новый календарный год.

Вывод: в Учреждении реализуется возможность участия в управлении всех участников образовательного процесса. Структура и механизм управления Учреждением определяют его стабильное функционирование. Система управления Учреждением способствует достижению поставленных целей и задач, запросов участников образовательных отношений, реализации компетенций Учреждения, закрепленных в Федеральном законе от 29.12.2021 № 273-ФЗ «Об образовании в Российской Федерации».

Перспективы:

1. Формирование положительного имиджа Учреждения.
2. Развитие интересов участников образовательных отношений, в том числе родителей (законных представителей) в вопросах воспитания и развития детей раннего и младшего дошкольного возраста.
3. Развитие интереса родителей (законных представителей), кандидатов в опекуны и приемные родители к жизни Учреждения посредством создания родительского клуба, организации совместных мероприятий социально-познавательного, разлекательного и физкультурно-оздоровительного характера, размещение информации в социальных сетях и мессенджерах.
4. Создание условий для внедрения инновационных образовательных технологий для повышения качества образования.

4. Оценка организации воспитательно-образовательного процесса

Организация воспитательно-образовательного процесса направлена на решение задач социализации воспитанников и формирование позитивных взаимоотношений с окружающим миром. Одна из ключевых задач воспитания – это деятельность, направленная на развитие личности, создание условий для самоопределения и социализации воспитанников на основе социокультурных, духовно-нравственных ценностей и принятых в российском обществе правил и норм поведения в интересах человека, семьи, общества и государства, формирование у воспитанников чувства патриотизма, гражданственности, уважение к закону и правопорядку, старшему поколению, взаимного уважения, бережного отношения к культурному наследию и традициям многонационального народа Российской Федерации, природе и окружающей среде.

Работа Учреждения была направлена на формирование общей культуры личности ребенка, в том числе социально значимых качеств личности - ценностей здорового образа жизни, развитие социокультурных, нравственных, интеллектуальных, физических качеств, инициативности и самостоятельности,

уважения к труду, любовь к своей малой родине. В процессе образования дети учились активно взаимодействовать с взрослыми и сверстниками, учились следовать социальным нормам поведения, усваивали элементарные правила безопасности, приобретали начальные знания о себе, о мире природы, знакомились с произведениями детской литературы, фольклором и традициями русского народа, музыкальными произведениями, доступными их восприятию.

С 1 сентября 2023г. воспитательно-образовательный процесс реализуется в соответствии с Федеральной программой ДО. В содержательный раздел Программы входит Программа воспитания, которая раскрывает задачи и направления воспитательной работы, предусматривает приобщение детей к российским традиционным духовным ценностям, включая культурные ценности своей этнической группы, правила и нормы поведения в российском обществе. Воспитатели Центра создавали оптимальные условия для успешной адаптации к новым условиям проживания, эмоционального, двигательного и психического развития детей.

Проектирование образовательно-воспитательного процесса осуществлялось в двух основных моделях организации образовательного процесса - совместной деятельности взрослого и детей, и самостоятельной деятельности детей.

Совместная деятельность взрослого и ребенка осуществлялась как в виде организованной образовательной деятельности, так и в виде образовательной деятельности, осуществляемой в ходе режимных моментов (утренний подъем детей, гигиенические процедуры, прогулка, подготовка ко сну, организация питания).

Организованная образовательная деятельность реализовывалась через проведение различных видов детской деятельности (игровой, двигательной, познавательно-исследовательской, коммуникативной, продуктивной, музыкально-художественной, трудовой, а также чтения художественной литературы), с использованием разнообразных форм и методов работы, выбор которых осуществлялся педагогами самостоятельно, в зависимости от контингента детей, уровня освоения ими программы и решения конкретных педагогических задач.

Анализ усвоения образовательной программы осуществлялся по следующим направлениям: физическое развитие, познавательное развитие, речевое развитие, социально-коммуникативное развитие, художественно-эстетическое развитие. Режим дня, расписание игр-занятий, двигательной активности детей соответствует нормам и требованиям действующего законодательства. На занятиях педагогами применялись здоровьесберегающие технологии: физкультминутки, смены динамических поз, пальчиковая гимнастика, паузы, релаксация. Большое внимание уделялось физическому развитию и укреплению здоровья детей. Эти задачи являлись приоритетными.

Развивающая предметно-пространственная среда Учреждения обеспечивает максимальную реализацию образовательного потенциала пространства, групп и прогулочных участков, материалов, оборудования и

инвентаря для развития детей раннего и дошкольного возраста в соответствии с особенностями каждого возрастного этапа, охраны и укрепления их здоровья, возможность общения и совместной деятельности взрослого и ребенка, активности детей, а также возможности для уединения.

В летний период работа по оздоровлению детей велась по плану ЛОП, который направлен на сохранение и укрепление здоровья детей, развитие творческих способностей, организацию досуговой деятельности. Использование в полной мере естественных факторов оздоровления организма (солнечные и воздушные ванны, хождение босиком увеличенное пребывание на свежем воздухе, игры с водой и песком и т.д.).

Большое внимание уделялось организации режимных моментов в течение дня в разных возрастных группах. Со стороны администрации проводился систематический и оперативный контроль в целях своевременного устранения недостатков и оказания оперативной помощи воспитателям, испытывающим затруднение в решении возникающих педагогических проблем. В результате проведенной работы дети всех возрастных групп хорошо усвоили навыки самообслуживания и взаимопомощи, культуры поведения, личной гигиены.

Большую роль в оптимизации воспитательно-образовательного процесса играло повышение профессиональной грамотности педагогов в области основ дошкольной психологии. Работа проводилась в виде консультаций, круглых столов, мастер-классов, индивидуальных собеседований, педагогических советов и других форм.

Вывод:

В Учреждении соблюдаются санитарно-гигиенические нормы, предъявляемые к содержанию детей младенческого, раннего и дошкольного возраста, создана и постоянно обновляется современная, эстетически привлекательная предметно-развивающая среда, активно используются инновационные методы, средства и формы дошкольного образования. В целях улучшения воспитательной работы педагогами Учреждения реализуются культурные практики по различным направлениям: «Богатство русского народного творчества» (духовно-нравственной и художественно-эстетической направленности), «Музыкальная палитра» (художественно-эстетической направленности), «Помоги мне сделать самому» (социально-познавательной направленности) и т.д. Созданы комфортные условия для прогулок детей, наблюдений в природе, организации опытно-экспериментальной деятельности, развития двигательной активности на воздухе, обновлены МАФы и игровые песочницы на прогулочных участках.

Перспективы:

Продолжать планирование воспитательно-образовательного процесса с учетом возрастных и индивидуальных особенностей детей. Создать условия для активного использования ИКТ-технологий при планировании педагогической деятельности. Продолжать совершенствование развивающей предметно-пространственной среды в Учреждении в соответствии с целями и задачами годового плана педагогической работы.

Провести работу по организации в Учреждении клубов для родителей с целью оказания помощи семьям с детьми, оказавшимся в трудной жизненной ситуации.

5. Содержание и качество подготовки воспитанников

В ГБУ ЦССВ «Центральный» воспитываются дети из семей, оказавшихся в трудной жизненной ситуации, дети-сироты и дети, оставшиеся без попечения родителей, в основном из неблагополучных семей. Для таких детей характерны разнообразные расстройства эмоционально-волевой сферы, стойкое недоразвитие мотивационной, социально-личностной сфер, когнитивных процессов и речи. Часто познавательное развитие детей не соответствует возрастной норме, снижен запас знаний и представлений об окружающем мире, наблюдается повышенная утомляемость. Поведение сопровождается рядом отрицательных проявлений: негативизм, упрямство, нарушение в общении. Дети не обладают навыками самообслуживания и не адаптированы к жизни в социуме.

В Учреждении реализуются современные образовательные методики дошкольного образования, используются информационные технологии, создана комплексная система планирования образовательной деятельности с учетом, возрастных и индивидуальных особенностей воспитанников, которые позволяют поддерживать качество образования и социализации воспитанников на достаточно высоком уровне.

Качество образования воспитанников определяется на основании педагогической диагностики (мониторинга), которая позволяет выявлять особенности и динамику развития ребенка, составить на основе полученных данных индивидуальные образовательные маршруты освоения образовательной программы, своевременно вносить изменения в планирование, содержание и организацию образовательной деятельности.

По результатам проведенного анализа показателей нервно-психического развития воспитанников в 2023 году из количественного состава детей:

- дети с задержкой развития на один эпикризных срок с нетипичным дисгармоничным развитием (II гр.) в среднем составляют 12%;
- дети с задержкой развития на два эпикризных срока с нетипичным дисгармоничным развитием (III гр.) в среднем составляют от 16%;
- дети с задержкой развития на три эпикризных срока с нетипичным дисгармоничным развитием (IV гр.) в среднем составляют от 28%;
- дети с задержкой развития на четыре эпикризных срока с нетипичным дисгармоничным развитием (V гр.) в среднем составляют от 38%;
- дети, у которых все показатели соответствуют возрасту (I гр.) в среднем составляют 6%.

В совокупности воспитанники Учреждения имеют стабильные положительные результаты нервно-психического развития.

По результатам проведенной диагностики нервно-психического развития у 94% детей выявлено отставание в развитии речи и в социальном развитии. Учитывая низкий уровень социализации воспитанников, первостепенность в решении задач отводилась мероприятиям по социализации детей. В течение года проводились праздники, развлечения, конкурсы, экскурсии для детей, посещение социальных объектов, транспорта, магазинов и т.д. Проводилась работа по организации досуговой деятельности.

Учителями-логопедами и учителями-дефектологами предоставлены услуги по коррекции выявленных речевых нарушений и познавательного развития:

- диагностическое изучение ребенка с целью определения степени тяжести речевых нарушений, разработка индивидуальной программы развития;
- проведение коррекционной работы с ребенком в соответствии с индивидуальной программой развития;
- консультативная помощь родителям (законным представителям) в проведении коррекции нарушений познавательной сферы и коммунальных навыков у воспитанников.

Проведено первичных обследований – 335.

Количество детей, включенных в логопедические занятия - 167.

Количество детей, включенных в дефектологические занятия - 196.

Педагогами-психологами предоставлялись услуги по коррекции выявленных нарушений эмоциональной сферы и познавательного развития:

- диагностическое изучение ребенка с целью определения степени тяжести нарушений эмоциональной сферы и познавательного развития, разработка индивидуальной программы развития;
- проведение коррекционно-развивающей работы с ребенком в соответствии с индивидуальной программой развития;
- консультативная помощь родителям (законным представителям) в проведении коррекции нарушений эмоциональной сферы и познавательного развития.

Количество детей, включенных в коррекционно-развивающие занятия **196.**

Первичное обследование детей участниками Психолого-медико-педагогического консилиума (ПМПк) Учреждения на каждой территории проводится при поступлении детей в Учреждение, а также в эпикризные сроки, по запросу органов опеки и попечительства или родителей (законных представителей).

ПМПк осуществляет:

- комплексную диагностику детей, формулирует адекватные методы коррекционного воздействия и формы его организации;
- оценку динамики состояния здоровья ребенка в соответствии с установленными эпикризными сроками качества лечебного и педагогического

процессов и вносит соответствующую коррекцию;

- разработку индивидуальных планов коррекционной работы и социальной адаптации ребенка.

Оценка уровня развития детей имеет большое практическое значение, контроль за динамикой нервно-психического развития позволяет своевременно обнаружить дисгармонию развития и снизить влияние специфических условий, выявить у воспитанников задержку в развитии.

Вывод:

Содержание образования воспитанников соответствовало требованиям ФГОС дошкольного образования и ФОП ДО.

Деятельность коллектива Учреждения в течение 2023 года была разнообразной и многоплановой. Педагоги обеспечили реализацию основной общеобразовательной программы на достаточном уровне. Содержательная связь между разными разделами программы позволяла педагогам интегрировать образовательное содержание при решении воспитательно-образовательных задач, что дало возможность развивать в единстве познавательную, практическую и эмоциональную сферы личности ребенка. Проводились мероприятия, направленные на развитие и поддержку детской инициативы:

- самостоятельная исследовательская деятельность и экспериментирование;

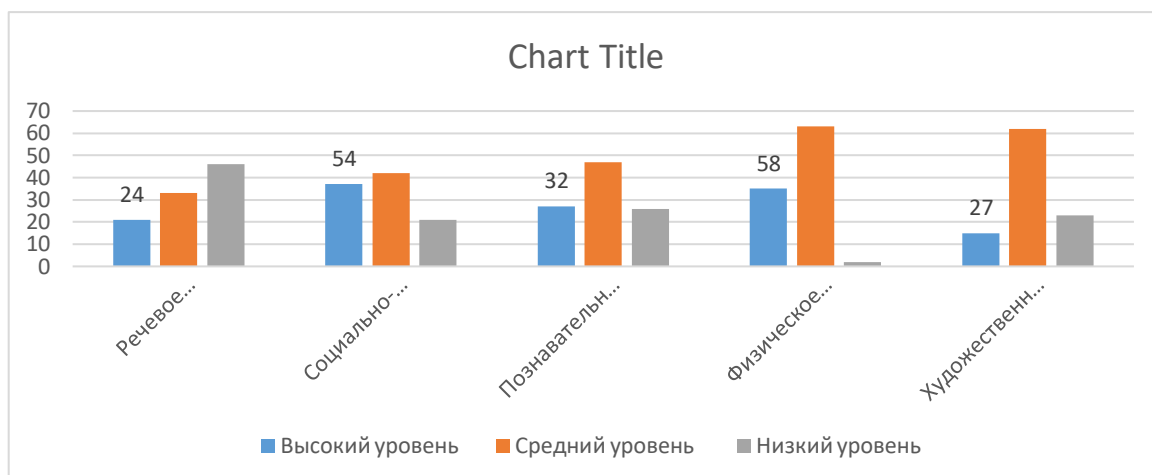
- свободные сюжетно-ролевые, театрализованные, режиссерские игры;
- игры - импровизации и музыкальные игры;
- речевые и словесные игры, игры с буквами, слогами, звуками;
- логические игры, развивающие игры математического содержания;
- самостоятельная деятельность в книжном уголке;
- самостоятельная изобразительная деятельность, конструирование;
- самостоятельная двигательная деятельность, подвижные игры, выполнение ритмических и танцевальных движений.

В результате правильного построения образовательного процесса, создания условий для реализации воспитательно-образовательных задач, воспитатели и специалисты систематически и объективно отслеживали динамику развития детей на протяжении года.

Достигнутые результаты работы, в целом, соответствуют поставленным в начале учебного года целям и задачам.

Сравнительный анализ показал положительную динамику усвоения основной образовательной программы воспитанниками.

Мониторинг усвоения образовательной программы по областям на 31.12.2023 года



Проблемное поле.

- рост числа поступающих детей с пониженным уровнем социализации и педагогической запущенностью;
- наличие детей из семей, оказавшихся в трудной жизненной ситуации;
- наличие воспитанников из числа детей мигрантов.

Перспективы развития:

- использование инновационных форм и методов работы с целью оптимизации образовательной деятельности с детьми;
- создание благоприятных условий для полноценного проживания детьми периода дошкольного детства, непрерывного усвоения и накопления социального, культурного опыта и общения;
- повышение уровня социальной адаптации воспитанников, формирование познавательного интереса и устойчивой мотивации к ведущим видам детской деятельности;
- сохранение и укрепление здоровья детей, обеспечение их физического развития в соответствии с возрастными и индивидуальными особенностями и возможностями; формирование у воспитанников предпосылок здорового образа жизни.

Продолжать работу в следующих направлениях:

- развитие педагогической компетентности в вопросах организации воспитательно-образовательной работы Учреждения посредством активного участия педагогов в методических мероприятиях: мастер-классах, семинарах-практикумах, открытых просмотрах и т.д.
- систематическая работа по всестороннему развитию детей через организацию среды, повышающей речевую, познавательную, двигательную активность и социализацию;
- продолжение работы по обновлению и внедрению игрового, обучающего и демонстрационного материала, в соответствии с возрастом детей, регулярное

пополнение и обогащение уголков музыкального, физического и художественно-эстетического развития воспитанников;

- проведение коррекционной работы с детьми с ОВЗ и детьми-инвалидами;

- обеспечение доступности консультативной и практической помощи социального и психолого-педагогического характера для кровных, замещающих семей и семей, оказавшихся в трудной жизненной ситуации;

- внедрение новых форм и современных технологий при взаимодействии с родителями (законными представителями) воспитанников: организация работы клубов для родителей.

Таким образом, система педагогической работы ориентирована на выбранную цель, поставленные задачи, которые и определяют формы, методы и содержание деятельности всего педагогического коллектива Учреждения.

6. Оценка кадрового обеспечения

Штат педагогических работников укомплектован.

Кадровое обеспечение в 2023 году:

Таблица 6

Наименование должности	Кол-во физ.лиц	Образование		Наличие категории			Повышение квалификации (последние 5 лет)
		высшее	среднее специальное	нет	первая	высшая	
Старший воспитатель	3	3		1	1	1	3
Воспитатель	50	41	9	6	22	22	50
Учитель-логопед	3	3		1	-	2	3
Учителя-дефектологи	6	6		2	1	3	6
Социальный педагог	2	2		1	1		2
Педагог-психолог	3	3				3	3
Музыкальный руководитель	3	3				3	3
Всего (на конец отчетного года)	70	61	9	11	25	34	70

Образовательный уровень педагогов Учреждения стабильно высокий, в 2023 году количество педагогов с высшим образованием составляет 61 (87 %) со средним специальным 9 (13%). Все педагоги (70) имеют профессиональное педагогическое образование, 59 из них имеет квалификационную категорию.

В 2023 году была присвоена квалификационная категория:

Таблица 7

Квартал	Соответствие занимаемой должности		Первая квалификационная категория						Высшая квалификационная категория						Всего педагогов прошедших аттестацию в 2023г.	
	Вос-ль	Соц. педагог	вос-ль	Педагог-психолог	уч.дефектолог	Уч.логопед	соц. педагог	ст.вос-ль	ст.вос-ль	воспитатель	педагог-психолог	муз.руководитель	уч.дефектолог	уч.логопед		соц. педагог
ул. Пятницкая дом 40-42, стр.1																
1			1													1
Всего			1													1

ул.Вешняковская, дом 27а																
1														1	1	2
2														1		1
3			1													1
4										1						1
Всего			1							1				2	1	5
Лучевой просек, д.10																
1			2													2
2																-
3																-
4			1							2						3
Всего			3							2						5
Красноармейская, д.1А																
1										3						3
2																-
3																-
4			1							2						3
Всего			1							5						6
Всего в Учреждении			5							7	1			2	1	16

Общие сведения о распределении педагогического персонала по возрасту (без внешних совместителей и работавших по договорам гражданско-правового характера)

Таблица 8

Наименование	№ строк и	Всего (сумма граф 4-13)	Молодые 25 лет	25-29	30-34	35-39	40-44	45-49	50-54	55-59	60-64	65 и более
				5	6	7	8	9	10	11	12	13
А	Б	3	4	5	6	7	8	9	10	11	12	13
педагогические работники - всего (сумма строк 1007-1018)	1006	70		2	3	7	12	18	13	7	7	1
в том числе : воспитатели	1007	50		2	3	6	8	11	9	5	5	1
старшие воспитатели	1008	3				1		1		1		
музыкальные руководители	1009	3						3				
инструкторы по физической культуре	1010											
учителя - логопеды	1011	3							3			
учителя - дефектологи	1012	6					3	1		1	1	
педагоги - психологи	1013	3						1	1		1	
социальные педагоги	1014	2					1	1				
педагоги - организаторы	1015											
учителя иностранных языков	1016											
педагоги дополнительного образования	1017											
другие педагогические работники	1018											

Распределении педагогического персонала по сиажу работы, человек (без внешних совместителей и работавших по договорам гражданско-правового характера на конец отчетного периода).

Таблица 9

Наименование	№ строки	Всего (сумма граф 4-9)	до 3 лет	от 3 до 5 лет	от 5 до 10 лет	от 10 до 15 лет	от 15 до 20 лет	20 и более	из общей численности работников (графа 3) имеют педагогический стаж, всего (сумма граф 11-16)	до 3 лет	от 3 до 5 лет	от 5 до 10 лет	от 10 до 15 лет	от 15 до 20 лет	20 и более
А	Б	3	4	5	6	7	8	9	10	11	12	13	14	15	16
педагогические работники - всего (сумма строк 1107-1118)	1106	70		1	2	3	13	51	63		1	2	5	17	38
в том числе : воспитатели	1107	50		1	2	3	12	32	43		1	2	3	11	26
старшие воспитатели	1108	3						3	3						3
музыкальные руководители	1109	3						3	3					1	2
инструкторы по физической культуре	1110														
учителя - логопеды	1111	3						3	3				1	1	1
учителя - дефектологи	1112	6						6	6					3	3
педагоги - психологи	1113	3					1	2	3				1	1	1
социальные педагоги	1114	2						2	2						2
педагоги - организаторы	1115														
учителя иностранных языков	1116														
педагоги дополнительного образования	1117														
другие педагогические работники	1118														

Преобладают работники с педагогическим стажем свыше 20 лет при среднем возрасте 40-49 лет.

Численность руководящего состава Учреждения соответствует его проектной мощности (количеству возрастных групп и их наполняемости детьми), реализации режимов функционирования.

Прошли курсы повышения квалификации по различные направления педагогической деятельности в 2023 году - 70 (100%) педагогов, что позволяет обеспечить реализацию образовательных задач в соответствии с современными требованиями к проектированию и реализации педагогического процесса.

Повышение квалификации и профессионального мастерства педагогов за 2023г.

Таблица 10

Территория	Профессиональ ная переподготовка	Курсы повышения квалификации	Семинары, тренинги, вебинары	Публикации
за 2023год				
Пятницкая, дом 40-42, стр.1				
1 квартал	0	3	5	1
Вешняковская, дом 27а				
1 квартал	0	8	17	6
2 квартал	0	3	23	9
3 квартал	0	29	27	8
4 квартал	0	5	31	15
Лучевой просек, д.10				
1 квартал	0	4	23	1
2 квартал	0	3	18	4
3 квартал	0	10	9	2
4 квартал	0	4	34	1
Красноармейская, д.1А				
1 квартал	1	9	14	3
2 квартал	0	11	24	4
3 квартал	0	21	14	3
4 квартал	0	0	9	1
ИТОГО	1	110	248	58

Таблица 11

Территория	Профессиональ ная переподготовка	Курсы повышения квалификации	Семинары, тренинги, вебинары	Публикации
за 2023год				
Пятницкая, дом 40-42, стр.1	0	3	5	1
Вешняковская, дом 27а	0	45	98	38
Лучевой просек, д.10	0	21	84	8
Красноармейская, д.1А	1	25	61	11
ИТОГО	1	94	248	58

Движение педагогических кадров в 2023 г.

Таблица 12

	Принято	Перевод	Уволено
Пятницкая, дом 40-42, стр.1	0	0	0
Вешняковская, дом 27а	2	1	1
Лучевой просек, д.10	5	10	5
Красноармейская, д.1А	2	7	6
Текущее за год в Учреждении:	9	18	12

Движение педагогических кадров в 2023 году: принято 9 человек, уволено по собственному желанию - 12 человек, переведены на другую должность – 18 сотрудников.

С педагогами, в том числе с молодыми специалистами, проводилась организационно-методическая, просветительская и консультативная работа. Педагоги активно участвовали в открытых показах, мастер-классах, семинарах-

практикумах, делились опытом работы, инновационными формами и методами организации воспитательно-образовательной деятельности. Согласно плану педагогической работы, каждый педагог осуществил подготовку и проведение образовательного терренкура для детей своей возрастной группы. Одной из форм работы с детьми являлась организация проектной деятельности, результаты которой педагоги транслировали в виде презентации на итоговом педагогическом совете.

На 2023 год был разработан план проведения комплексно-тематических занятий и открытых просмотров и реализован следующим образом:

Таблица 13

№ корпуса	Количество комплексно-тематических занятий и открытых просмотров (занятия и терренкуры)				
	I кв.	II кв.	III кв.	IV кв.	Всего
Пятницкая, дом 40-42, стр.1	-	-	-	-	-
Вешняковская, дом 27 а	10	11	5	8	34
Лучевой просек, д.10	-	2	3	4	9
Красноармейская, д.1А	2	-	3	8	13
ВСЕГО	12	13	11	20	56

В 2023 году педагогами Учреждения проведены досуговые мероприятия с детьми в группах по направленности:

Таблица 14

Территория	Общекультурная	социальная	социально-познавательная	традиционная	спортивная	Итого
Пятницкая	21	5	14	2	1	43
Вешняковская	35	84	205	70	61	455
Лучевой просек	89	31	60	19	7	206
Красноармейская	70	33	257	55	43	458
ВСЕГО	215	153	536	146	112	1162

Участие и победы педагогов и воспитанников в конкурсах, олимпиадах, смотрах разного уровня, награждение почетными знаками отличия

Таблица 15

№ корпуса	Количество конкурсов									
	I кв.		II кв.		III кв.		IV кв.		Всего конкурсов	
	Педагоги	Воспитанники	Педагоги	Воспитанники	Педагоги	Воспитанники	Педагоги	Воспитанники	Педагоги	Воспитанники
Пятницкая, дом 40-42, стр.1	5	8							5	8
Вешняковская, дом 27 а	12	29	25	29	15	15	18	27	70	100
Лучевой просек, д.10	5	5	18	17	7	15	7	20	37	57
Красноармейская, д.1А	12	9	14	12	8	13	10	14	44	48
ВСЕГО	34	51	57	58	30	43	35	61	156	213

Вывод:

Анализ педагогической деятельности (открытые просмотры занятий, организация проектной деятельности с воспитанниками, проведение образовательных терренкуров, досугов и развлечений) показал, что педагоги в

достаточной мере владеют методиками организации различных видов деятельности детей и проведения досуговых и развлекательных мероприятий.

Уровень квалификации педагогических работников Учреждения соответствует квалификационным характеристикам по соответствующей должности. В Учреждении созданы благоприятные условия для профессионального роста воспитателей и специалистов. Педагоги постоянно повышают свою квалификацию: изучают методическую литературу, проходят курсы повышения квалификации, участвуют в городских методических объединениях и открытых мероприятиях, конкурсах профессионального мастерства и детского творчества различного уровня и направленности.

Проблемное поле.

- не все педагоги применяют в образовательно-воспитательной работе современные технические средства обучения.

Перспектива.

Продолжать работу по повышению уровня самообразования и реализации творческих планов педагогов, участия их в профессиональных и творческих конкурсах. Активнее включать воспитанников в проектную и экспериментальную деятельность, поддерживать постоянное стремление к изучению и освоению новых форм и методов педагогической работы и чаще использовать ТСО в воспитательно-образовательной работе.

7. Оценка учебно-методического, библиотечно-информационного обеспечения.

Библиотечный фонд располагается в методическом кабинете, кабинетах специалистов, группах Учреждения. Библиотечный фонд представлен методической литературой по всем образовательным областям основной общеобразовательной программы, детской художественной литературой, периодическими изданиями, а также другими информационными ресурсами на различных электронных носителях. Анализ соответствия оснащения методических кабинетов Учреждения позволяет отметить достаточное количество методических пособий и дидактических материалов для реализации образовательных программ Учреждения, а также организации творческой и досуговой деятельности воспитанников. Научно-методическое оснащение образовательного процесса систематически дополняется инновационными изданиями в рамках реализуемой образовательной программы, с учетом новейших достижений науки и практики отечественного и зарубежного дошкольного образования. Оформлены разделы:

-нормативно-правовые документы, программно-методическое обеспечение, методические пособия, педагогические периодические издания и т. д. Методические кабинеты на всех территориях оснащены необходимым техническим и компьютерным оборудованием, копировальной техникой.

Библиотечный фонд (художественная литература для детей, научно-методическая литература, справочная литература, периодические издания) – 2 456 единиц. В группах оформлены уголки детской литературы, где представлены произведения художественной литературы для детей, в соответствии с возрастом воспитанников и программным материалом по ознакомлению детей с художественной литературой: разнообразные книжки-

игрушки, книжки-панорамки, ярко иллюстрированные сборники потешек, народных песенок, русских сказок.

Оформлены информационные стенды с постоянно обновляемыми методическими рекомендациями для педагогов по различным вопросам развития, обучения и воспитания детей дошкольного возраста.

Условиями эффективной методической деятельности Учреждения, способствующей повышению профессиональной компетентности педагогов, является постоянный анализ потребностей педагогов в современных методических изданиях: периодической литературе для воспитателей и педагогов-специалистов, печатных пособиях и развивающих материалах для детей раннего и дошкольного возраста, в том числе специальных пособий для детей с ОВЗ.

Вывод: Учреждение укомплектовано необходимым количеством методической, художественной литературы и дидактическими пособиями для реализации Основной образовательной программы. Ведется учет потребностей педагогов в новинках тематической литературы. Библиотечный фонд регулярно пополняется и обновляется, в том числе художественной литературой и развивающими пособиями для детей. В сети интернет создан канал «Педагогическая копилка», на котором воспитатели и педагоги-специалисты размещают материалы семинаров-практикумов, консультаций, видеоматериалы открытых занятий, мастер-классов и т.п. Также на этом канале создана электронная библиотека методических материалов и педагогических находок. Это открывает перспективы широкого доступа к научным публикациям, статьям и новинкам методической литературы для педагогов.

Перспективы: В целях дальнейшего совершенствования методической работы, обеспечения качества образования, модернизации воспитательно-образовательного процесса следует продолжать решение следующих задач:

- совершенствование навыков педагогов в эффективной работе с методической литературой, в том числе с электронной библиотекой;
- развитие профессиональной компетентности участников образовательного процесса;
- стимулирование потребности педагогов в отслеживании новинок методической литературы и развивающих дидактических пособий;
- трансляция педагогического опыта в СМИ и печатных изданиях, научно-методических журналах, на электронных образовательных порталах и т.п.

8. Анализ материально-технической базы

Анализ соответствия материально-технического обеспечения реализации ООПДО требованиям, предъявленным к участкам, зданиям, помещениям показал, что для реализации ООПДО в каждой возрастной группе предоставлено отдельное просторное, светлое помещение, в котором обеспечивается оптимальная температура воздуха и освещения. Помещения оснащены необходимой мебелью, подобранной в соответствии с требованиями СанПиН, с возрастными и индивидуальными особенностями воспитанников. Помещения

Учреждения оснащены детской мебелью, бытовой техникой, игровым оборудованием, спортивным оборудованием, музыкальными инструментами, дидактическими пособиями, книгами и игрушками. Предметная среда оптимально насыщена, выдержана мера «необходимого и достаточного» для каждого вида детской деятельности. Она представляет собой поисковое поле для ребенка, стимулирующее процесс его развития и саморазвития, социализации и коррекции и дает возможность малышам выбирать занятия по своим интересам, проявлять самостоятельность и инициативу.

Пространство групп организовано в виде разграниченных зон (центр конструирования, уголок настольных игр, физкультурный уголок, места для отдыха, уголки уединения, уголки творчества и т.д.), оснащены развивающими материалами (книгами, игрушками, развивающим оборудованием, материалами для творчества и экспериментирования и пр.). Развивающая предметная среда систематически пополняется и обновляется по всем направлениям развития детей. Элемент новизны хорошо стимулирует познавательный интерес воспитанников. Все материалы для игр и самостоятельных занятий доступны детям и безопасны. За каждой возрастной группой закреплена игровая площадка, оформленная в соответствии с СанПиНом, программными и возрастными требованиями. Имеются площадки, оборудованные игровыми городками. На территориях Центра разбиты цветники и огороды.

Развивающая предметная среда организовывается всеми специалистами учреждения: педагогами-психологами, учителями-логопедами, учителями-дефектологами, социальными педагогами, музыкальными руководителями. Специалисты делят пространство на несколько зон, несущих определенную функцию, чтобы было удобно работать специалистам и детям:

- консультативно-методическая (методическая литература, рабочая документация, информационно-консультативные материалы для педагогов и родителей (законных представителей) и т.п.;

- диагностическая (инструментарий для проведения всестороннего обследования, методическая литература, диагностические альбомы, карты НПП и т.д.);

- коррекционно-развивающая (пособия, игровые средства, дидактические и раздаточные материалы, которые делятся в зависимости от формы организации работы: индивидуальная и подгрупповая);

- игровая (дидактические пособия для сенсорного развития, для формирования элементарных математических представлений (разнообразные объемные и плоскостные счетные материалы, цифры, числовые карточки и т.д.); игры для экспериментирования с песком и водой; игры для ознакомления с окружающим миром и развития речи (предметные, сюжетные, парные, разрезные картинки по всем лексическим темам), дидактические игры для развития лексико-грамматического строя речи и формирования связной речи,

игры для развития общей, мелкой, мимической и артикуляционной моторики и т.д.

- зона релаксации (для создания атмосферы домашнего уюта в групповых помещениях находятся удобные мягкие диванчики и кресла для отдыха и игр; уголки уединения для создания благоприятных условий для реализации индивидуальной потребности ребенка в покое).

Для обеспечения безопасности Учреждение оборудовано специальными системами: тревожной кнопкой, автоматической пожарной сигнализацией и системой оповещения людей о пожаре, первичными средствами пожаротушения-огнетушителями, видеонаблюдением (внутренним и уличным по периметру). Ведется профилактическая работа с персоналом и детьми по предупреждению (предотвращению) чрезвычайных ситуаций. Назначены ответственные работники за состояние пожарной безопасности во всех помещениях Учреждения.

Вывод:

Материально-техническая база учреждения соответствует требованиям ФГОС и СанПиН и имеет высокую степень использования в воспитательно-образовательном процессе. В Учреждении поддерживается высокий уровень социально-психологической комфортности образовательной среды. Развивающая предметно-пространственная среда Учреждения обеспечивает максимальную реализацию образовательного пространства, а также прилегающей территории, материалов, оборудования для развития воспитанников, в соответствии с особенностями каждого возрастного этапа, охраны и укрепления их здоровья, учета особенностей и коррекции недостатков их развития. Среда Учреждения обеспечивает возможность общения и совместной деятельности детей и взрослых, двигательной активности детей, возможности для уединения.

В группах обновлены и дополнены уголки игровым и спортивным оборудованием. Среда стала более содержательно-насыщенной, полифункциональной, доступной и безопасной.

Проблемное поле: в 2023 году здание на территории ул. Пятницкая, д.40-42, стр.1 было закрыто на капитальный ремонт.

Перспективы:

Продолжать работу по укреплению и совершенствованию материально-технической базы, антитеррористической и противопожарной безопасности на всех территориях Учреждения.

9. Функционирование внутренней системы оценки качества образования

Система оценки качества образования Учреждения строится с учетом:

- достоверности и полноты информации о воспитательных реалиях и перспективах, представленную на сайте;
- уровня реализации Основной образовательной программы Учреждения,

в соответствии с ФОП ДО;

- реалистичности показателей и норм при проведении диагностики (учет региональных и индивидуальных параметров воспитанников при определении их уровня знаний и умений);

- мер, предпринимаемых для предупреждения и минимизации негативных тенденций воспитательно-образовательного процесса;

- комфортности условий пребывания в Учреждении воспитанников и педагогов;

- удовлетворенности получателей социальных услуг качеством предоставления услуг по воспитанию и обучению детей.

Целью системы оценки качества образования является установление соответствия уровня качества дошкольного образования в Учреждении Федеральному государственному образовательному стандарту дошкольного образования.

Реализация внутренней системы оценки качества образования осуществляется в Учреждении на основе внутреннего контроля и мониторинга.

Внутренний контроль осуществляется в виде разных форм контроля: оперативного, тематического контроля и итогового мониторинга. Все виды контроля осуществляются в соответствии с утвержденным годовым планом. Мониторинг предусматривает сбор, системный учет, обработку и анализ информации об организации и результатах образовательной деятельности для эффективного решения задач управления качеством. Результаты внутреннего контроля фиксируются в журнале. Итоговый материал содержит констатацию фактов, выводы и при необходимости, предложения по улучшению работы Учреждения. Информация о результатах доводится до работников в течение 7 дней с момента завершения проверки. По итогам контроля, в зависимости от его формы, целей и задач, а также с учетом реального положения дел проводятся заседания Педагогического совета и административные совещания.

Вывод: анализ проведенного за отчетный 2023 год административного контроля, педагогической диагностики и мониторинга состояния образовательной деятельности в Учреждении показал достаточно высокий уровень качества образования, воспитания и усвоения образовательной программы.

Перспектива развития Учреждения:

- формирование новых управленческих механизмов, позитивно влияющих на повышение качества образования, воспитания;

- сформированность ключевых компетенций дошкольников в соответствии с целевыми ориентирами ФГОС и новой ФОП ДО;

- создание благоприятных условий для проживания и полноценного развития, обучения и воспитания детей;

- практическое применение педагогами Учреждения эффективных образовательных технологий в процессе обучения и воспитания;

- рост профессиональной культуры педагогов, повышение компетентности в области применения ИКТ;

- улучшение материально-технического обеспечения для реализации программы дошкольного образования;

- расширение образовательного пространства через сотрудничество с социокультурными учреждениями района и города.

**10. Показатели деятельности дошкольной образовательной организации, подлежащей самообследованию
ГБУ ЦССВ «Центральный» ДТСЗН г. Москвы
за 2023 год**

(в соответствии с Приказом Минобрнауки РФ от 10.12.2013 №1324 «Об утверждении показателей деятельности образовательной организации, подлежащей самообследованию»
Показатели деятельности дошкольной образовательной организации, подлежащей самообследованию

№ п/п	Показатели	Единица измерения
1	Образовательная деятельность	
1.1	Общая численность воспитанников, осваивающих образовательную программу дошкольного образования, в том числе:	420 человек
1.1.1.	В режиме полного дня (8-12 часов)	0 человек
1.1.2.	В режиме кратковременного пребывания (3-5 часов)	0 человек
1.1.3.	В режиме круглосуточного проживания	420 человек
1.1.4.	В форме педагогического образования с психолого-педагогическим сопровождением на базе дошкольной образовательной организации	0 человек
1.2.	Общая численность воспитанников в возрасте до 3 лет	384 человек
1.3.	Общая численность воспитанников в возрасте от 3-9 лет	36 человек
1.4.	Численность/удельный вес численности воспитанников в общей численности воспитанников, получающих услуги присмотра и ухода:	420 человек
1.4.1.	В режиме полного дня (8-12 часов)	0 человек
1.4.2.	В режиме продленного дня (12-14 часов)	0 человек
1.4.3.	В режиме круглосуточного пребывания	420 человек/ 100 %
1.5.	Численность/удельный вес численности воспитанников с ограниченными возможностями здоровья в общей численности воспитанников, получающих услуги:	67 человек/ 16%
1.5.1.	По коррекции недостатков в физическом и (или) психическом развитии	32 человек/ 8 %
1.5.2.	По освоению образовательной программы дошкольного образования	67 человек/ 16 %
1.5.3.	По присмотру и уходу	67 человек/ 16%
1.6.	Средний показатель пропущенных дней при посещении дошкольной образовательной организации по болезни на одного воспитанника	6 дней
1.7.	Общая численность педагогических работников, в том числе:	70 человек
1.7.1.	Численность/удельный вес численности педагогических работников, имеющих высшее образование	61 человека/ 87%
1.7.2.	Численность/удельный вес численности педагогических работников, имеющих высшее образование педагогической направленности (профиля)	61 человека/ 87%
1.7.3.	Численность/удельный вес численности педагогических работников, имеющих среднее профессиональное образование	9 человек/ 13 %
1.7.4.	Численность/удельный вес численности педагогических работников, имеющих среднее профессиональное образование педагогической направленности (профиля)	9 человек/ 13 %
1.8.	Численность/удельный вес численности педагогических	59 человек/

	работников, которым по результатам аттестации присвоена квалификационная категория, в общей численности педагогических работников, в том числе:	84 %
1.8.1.	Высшая	34 человека/ 49%
1.8.2.	Первая	25 человек/ 35%
1.9.	Численность/удельный вес численности педагогических работников в общей численности педагогических работников, педагогический стаж работы, которых составляет:	70
1.9.1.	До 5 лет	1 человек/ 1,4%
1.9.2.	Свыше 30 лет	17 человек/ 24 %
1.10.	Численность/удельный вес численности педагогических работников в общей численности педагогических работников в возрасте до 30 лет	2 человека/ 3%
1.11.	Численность/удельный вес численности педагогических работников в общей численности педагогических работников в возрасте от 55 лет	15 человек/ 21%
1.12.	Численность/удельный вес численности педагогических и административно-хозяйственных работников, прошедших за последние 5 лет повышение квалификации/профессиональную переподготовку по профилю педагогической деятельности или иной осуществляемой в образовательной организации деятельности, в общей численности педагогических и административно-хозяйственных работников	256 человек/ 100 %
1.13.	Численность/удельный вес численности педагогических и административно-хозяйственных работников, прошедших повышение квалификации по применению в образовательном процессе федеральных государственных образовательных стандартов в общей численности педагогических и административно-хозяйственных работников	176 человек/ 69 %
1.14.	Соотношение «педагогический работник/воспитанник» в дошкольной образовательной организации	1/2
1.15.	Наличие в образовательной организации следующих педагогических работников:	
1.15.1	Музыкального руководителя	да
1.15.2	Инструктора по физической культуре/руководитель физического воспитания	нет
1.15.3	Учителя-логопеда	да
1.15.4	Логопеда	нет
1.15.5	Учителя-дефектолога	да
1.15.6	Педагога-психолога	да
2.	Инфраструктура	да
2.1.	Общая площадь помещений, в которых осуществляется образовательная деятельность	1452,6 кв. м
2.2.	Площадь помещений для организации дополнительных видов деятельности воспитанников	211,6 кв. м
2.3.	Наличие физкультурного зала	нет
2.4.	Наличие музыкального зала	да
2.5.	Наличие прогулочных площадок, обеспечивающих физическую активность и разнообразную игровую деятельность воспитанников на прогулке	да